

Groussbusser Buet

Uertschaften Dellen, Léierhaff a Groussbus

HIVER

2011 - 2012



www.groussbus.lu

Responsable de l'édition:

Collège des bourgmestre et échevins

1, rue de Bastogne
L-9154 Grosbous
B.P. 7 L-9006 Grosbous
Tel: 83 80 22 - 1

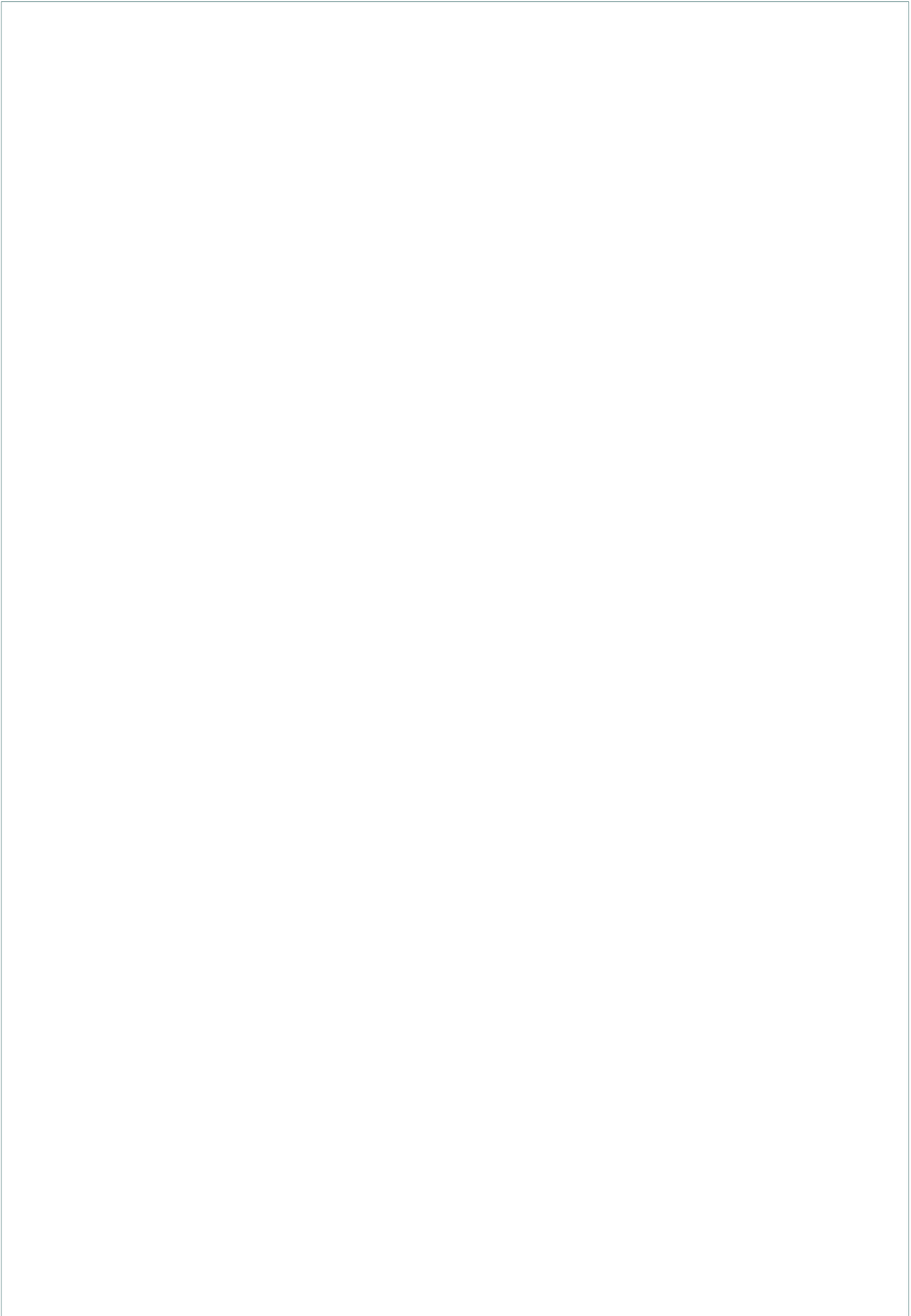
WANTER -2011 -
2012



An dëser Editioun - dans cette édition

Virwuert vum Buergermeeschter - <i>Mot introductoire du bourgmestre</i>	3
Vereedegung vum neie Gemengerot - <i>Assermentation du nouveau conseil communal</i>	4
Gemengerotssitzungen - <i>Séances du conseil communal</i>	5
Représentation de la commune dans les organismes et syndicats intercommunaux	7
Stellenangebot - <i>Offre d'emploi</i>	8
Freier Posten in der Schulkommission - <i>Poste vacant au sein de la commission scolaire</i>	10
Neubesetzung der Mietkommission - <i>Renouvellement de la commission des loyers</i>	11
Ännerungen am Muppegesetz - <i>Modification de la législation sur les chiens</i>	12
<i>Annonce:</i> Le service « repas sur roues » - Essen auf Rädern	12
Liese vun de Waasseraueren - <i>Lecture des compteurs d'eau</i>	13
<i>Annonce:</i> TaeKwonDo-Kuren fir Kanner - <i>Cours de TaeKwonDo pour enfants</i>	13
Niklosfeier 2011 - <i>Fête St. Nicolas</i> 2011	14
Fest vum 3. Alter - <i>Fête du 3e âge</i> 2011	16
<i>Annonce:</i> SEMS News	18
<i>Annonce:</i> KSM Energieberatung - <i>Conseil énergétique</i>	20
<i>Annonce:</i> Oeko Top Ten: Computerbildschirme - <i>Écrans d'ordinateur</i>	21
Manifestationskalenner 2012 - <i>Calendrier des manifestations</i> 2012	22
Offallkalenner a Bicherbus 2012 - <i>Calendrier des déchets</i> 2012	23





D`Wuert vum Buergermeeschter



Léif Leit aus der Gemeng Groussbus,

D'Joer 2011 geet op en Enn an ech hoffen, dass Dir trotz eventuelle Réckschléi ee positive Bilan këntt zéien.

2011 war och bekanntlech ee Wahljoer, wou d'Awunner hir Stëmm fir deen een oder anere Kandidat konnten ofginn. D'Resultat ass Iech bekannt an ech als Buergermeeschter gesinn mat menger Equipe ganz optimisteschesch an d'Zukunft.

Ech wëll dës Geleeënheet notzen, fir Iech - eise Wieler - Merci ze soen fir dat Vertrauen, dat Dir eis entgéint bruecht hutt. Mir wëllen a wäerten Iech net enttäuschen.

D'BiergerInnen sollen awer och mat abezunn ginn, well hier Mataarbecht as wichteg fir eng gutt Aarbecht kënnen ze leeschten, sief dat an eise Veräiner oder awer an deene verschiddene Kommissiounen. All Virschlag vun Iech as eis wëllkomm a mir wäerten déi, wann et eis irgendwéi méiglech as, versiche positiv emzesetzen.

Ofschléissend wënschen ech Iech schéi Feierdeeg an ee ganz gudde Rutsch an t'Joer 2012.

John ELSÉN, Buergermeeschter.

Assermentation du nouveau conseil communal Vereedegung vum neie Gemengerot



De 17. November 2011 sin d'Hären John Elsen, Buergermeeschter, Armand Olinger an Tom Eyschen, Schäffen, vum Här Jean-Marie Halsdorf, Innenminister, vereedegt ginn.

De selwechten Dag hunn d'Conseilleren Maggy-Glesener Haas, Anne-Marie Pauly-Pitz, Jean Lehnern a Jeannot Faber virun dem neie Buergermeeschter, dem Här John Elsen, hiren Eed ofgeluecht.

De neie Gemengerot, deen aus de Wahlen vum 9. Oktober 2011 erfirgoung, ass also säit dem 17. November offiziell am Amt.

En date du 17 novembre 2011, Messieurs John Elsen, bourgmestre, Armand Olinger et Tom Eyschen, échevins, ont été assermentés par Monsieur Jean-Marie Halsdorf, Ministre de l'Intérieur.

Le même jour, les conseillers Maggy Glesener-Haas, Anne-Marie Pauly-Pitz, Jean Lehnern et Jeannot Faber ont prêté serment devant M. John Elsen, nouveau bourgmestre.

Le nouveau Conseil communal issu des élections du 9 octobre 2011 est donc officiellement en fonction depuis le 17 novembre 2011.



Compte-rendu du Conseil Communal, séance du 13 décembre 2011

Début de la séance	13:35 h	Fin de la séance	20:50 h
Convocation des conseillers	06.12.2011	Annonce publique de la séance	06.12.2011
Nombre de points à l'ordre du jour	15		
Présents	M. Elsen, M. Olinger, M. Eyschen, Mme Glesener-Haas, Mme Pauly-Pitz, M. Faber, M. Lehnens; assistant: M. Stein, M. Frising (points 1 – 3)		
Absent(s) excusé(s)	/		
Absent(s) non excusé(s)	/		

1. Approbation du plan de gestion forestière pour l'exercice 2012, propriétés communales à l'unanimité des voix.

2. Approbation du plan de gestion forestière pour l'exercice 2012, propriété de la fabrique d'église Grosbous à l'unanimité des voix.

3. Approbation des devis relatifs à la remise en état de la voirie forestière

3.1 Chemin forestier au lieu-dit 'Aleboesch' (devis 329/11)

Approbation du devis au montant de 25.000.-€ ttc concernant des travaux d'élargissement et d'empierrement sur une longueur totale de 600m et une largeur de 3,5m.

3.2 Chemin forestier au lieu-dit 'Schweinhecken' (devis 328/11)

Approbation du devis au montant de 21.275.-€ ttc concernant des travaux d'élargissement et d'empierrement sur une longueur totale de 1700m et une largeur de 3,5m.

4. Approbation de devis relatifs à la remise en état de la voirie rurale, programme 2012

4.1 Chemins ruraux «Bierg», «Walzebiert» et «Brill» (projet 300739)

Approbation du devis au montant de 98.000.-€ ttc concernant des travaux de rechargement et d'enduisage des chemins « Bierg » et « Walzebiert » sur une longueur de 1000 respectivement 550m ainsi que le rechargement du chemin « Brill » sur une longueur de 500m.

4.2 Chemin rural «Brill» (projet 300743)

Approbation du devis au montant de 26.000.-€ concernant l'application d'enrobés denses sur une longueur de 100m.

5. Approbation du plan d'actions 2012 du SICONA-Centre à l'unanimité des voix, tout en rayant les positions «création de biotopes» (devis : 15.836,17.-€ subventionnable à raison de 50%) et «information et sensibilisation» (devis : 5.141,19.-€ non subventionnable).

6. Approbation du devis relatif à la mise

en conformité des bâtiments scolaires à Grosbous et Dellen au montant de 92.000.-€.

7. Adaptation des tarifs pour l'enlèvement des ordures à partir du 1.1.2012 avec effet à partir du premier quittance pour l'exercice 2012 :

- enlèvement et compactage des objets encombrants : 50,00.-€/m³

- prix de vente unitaire de sacs poubelle SIEDEC pour déchets ultimes : 4,00.-€

8. Approbation d'un compromis d'échange concernant des terrains situés à Grosbous, intersection rue d'Ettelbruck/rue de Dellen

- dans le but de l'élargissement d'un trottoir existant,

- la commune cède gratuitement à LDI le terrain inscrit sous le numéro 1009/5201, section A de Grosbous, d'une contenance de 0,17 ares; en revanche la société LDI cède gratuitement à la commune les parcelles numéros 1009/5199 et 1009/5200, section A de Grosbous, d'une contenance totale de 15 centiares;

9. Création d'un poste de salarié à tâche manuelle au service technique communal assorti des conditions ci-après :

• *poste à durée indéterminée ;*

• *degré d'occupation: 100% (40 heures hebdomadaires) ;*

• *formation requise : CATP; préférence sera accordée aux détenteurs du CATP dans une des branches de la construction (p.ex menuisier, serrurier, chauffagiste-installateur, maçon etc) ;*

• *le salarié à engager devra effectuer tous les travaux dans le cadre des missions du service technique ;*

• *permis de conduire : permis catégorie B exigé, permis catégorie C et/ou D constitue un atout*

• *maîtrise de la langue luxembourgeoise obligatoire ;*

• *le contrat collectif des ouvriers de l'Etat et ses avenants actuellement en vigueur seront applicables ; le salarié sera classé dans la carrière E ;*

• *la vacance de poste sera publiée par voie de circulaire à tous les ménages de la commune ; si nécessaire, cette publication pourra être suivie d'un avis de presse.*

Voir aussi pages 8 et 9 du présent document

10. Délégués communaux

10.1 – 10.19 Nomination des délégués communaux dans les divers syndicats intercommunaux et représentants communaux dans d'autres organismes

voir liste jointe (page 7)

10.20 – 10.21 [huis clos] désignation de candidats au comité du SIGI et du SYVICOL

voir liste jointe (page 7)

11. Autorisation de recourir au fonds de réserves budgétaires

Le conseil communal autorise le collège des bourgmestre et échevins à recourir au Fonds de réserves budgétaires pour un montant de 190.000.-€ afin d'assurer les liquidités financières nécessaires et l'équilibre du budget de l'exercice en cours.

12. Approbation du projet de budget 2012 de l'Office social du Canton de Redange à l'unanimité des voix.

13. Approbation du budget rectifié de l'exercice 2011 à l'unanimité des voix.

14. Approbation du budget communal de l'exercice 2012 à l'unanimité des voix.

15. Divers

15.1 Décision de principe relative à la signature de la convention «pacte logement».

Le conseil communal

• *se déclare en principe d'accord à adhérer au programme gouvernemental dit «pacte logement» ;*

• *approuve le texte de la convention ad hoc, présentée par le Gouvernement ;*

• *autorise le collège des bourgmestre et échevins à signer ladite convention avec Messieurs les Ministres du Logement respectivement de l'Intérieur ;*

Bericht der Gemeinderatssitzung vom 13. Dezember 2011

Beginn der Sitzung	13:35 Uhr	Ende der Sitzung	20:50 Uhr
Einberufung der Gemeinderäte	06.12.2011	Öffentliche Bekanntmachung	06.12.2011
Anzahl der Punkte auf der Tagesordnung	15		
Anwesend	M. Elsen, M. Olinger, M. Eyschen, Mme Glesener-Haas, Mme Pauly-Pitz, M. Faber, M. Lehnert; wohnen der Sitzung bei: M. Stein, M. Frising (Punkte 1 – 3)		
Abwesend : entschuldigt	/		
Abwesend : unentschuldigt	/		

1. Genehmigung des Forstwirtschaftsplanes 2012 für die Gemeindewälder von Grosbous.

2. Genehmigung des Forstwirtschaftsplanes 2012 für die Wälder der Kirchenfabrik von Grosbous.

3. Genehmigung der Kostenvoranschläge zur Instandsetzung folgender Forstwege:

3.1 Forstweg am Flurort genannt 'Aleboesch' (Kostenvoranschlag 329/11)

KVA in Höhe von 25.000.-€ inkl. MwSt. zur Verbreiterung und Befestigung des Weges auf einer Länge von 600m und einer Breite von 3,5m.

3.2 Waldweg am Flurort genannt 'Schweinhecken' (Kostenvoranschlag 328/11)

KVA in Höhe von 21.275.-€ inkl. MwSt. zur Verbreiterung und Befestigung des Weges auf einer Länge von 1700m und einer Breite von 3,5m.

4. Genehmigung der Kostenvoranschläge zur Instandsetzung folgender Feldwege :

4.1 Feldwege «Bierg», «Walzeberg» und «Brill» (Projekt 300739)

KVA in Höhe von 98.000.-€ inkl. MwSt. zur Befestigung und Asphaltierung der Wege « Bierg » und « Walzeberg » auf einer Länge von 1000 resp. 550m sowie Befestigung des Weges « Brill » auf einer Länge von 500m.

4.2 Feldweg «Brill» (Projekt 300743)

KVA in Höhe von 26.000.-€ zwecks Aufbringen einer Bitumenschicht auf einer Länge von 100m.

5. Aktionsprogramm des Syndikates SICONA-Centre für 2012.

Einstimmige Genehmigung bei Streichung der Positionen: «Schaffung von Biotopen» (Kostenvoranschlag : 15.836,17.-€ förderbar zu 50%) sowie «Information & Sensibilisierung» (Kostenvoranschlag : 5.141,19.-€ nicht förderbar).

6. Genehmigung eines Kostenvoranschlags betr. Arbeiten an den

Schulgebäuden Dellen und Grosbous zwecks Anpassung an bestehende Sicherheitsnormen in Höhe von 92.000.-€ (einstimmig genehmigt).

7. Anpassung der Gebühren der Müllabfuhr ab dem 1.1.2012 mit Wirkung auf die erste Abrechnung des Haushaltsjahres 2012:

- Abholung von Sperrmüll: 50,00.-€/m³

- Verkaufspreis der SIDEC-Müllsäcke: 4,00.-€/Stück.

8. Genehmigung eines Vorvertrags zum Tausch von Flächen liegend in Grosbous an der Kreuzung „rue d'Ettelbruck/rue de Dellen“

- zwecks Erweiterung des bestehenden Bürgersteigs,

- die Gemeinde tritt unentgeltlich eine Fläche von 0,17 Ar, befindlich in der Sektion A Grosbous, Parzelle N° 1009/5201, an LDI ab, im Tausch gegen die Parzellen 1009/5199 und 1009/5200 Sektion A Grosbous mit einer Fläche von 15m²;

9. Schaffung eines Arbeiterpostens im technischen Dienst der Gemeinde zu folgenden Bedingungen:

unbefristeter Arbeitsvertrag ;

• *Beschäftigungsgrad: 100% (40 Stunden wöchentlich) ;*

• *erforderliche Ausbildung: CATP; Bewerbern, welche im Besitz eines CATP im Baubereich sind, wird der Vorzug gegeben (Bsp. Schreiner, Schlosser, Heizungsinstallateur, Maurer, etc.) ;*

• *der einzustellende Arbeitnehmer muss alle Arbeiten im Rahmen der Aufgaben des technischen Dienstes ausführen,*

• *Führerscheine: ein Führerschein der Kategorie B ist erforderlich, ein Führerschein der Kategorie C und/oder D stellt einen Vorteil dar ,*

• *das Beherrschen der Luxemburgischen Sprache ist erforderlich,*

• *der Kollektivvertrag der Staatsarbeiter und seine aktuell gültigen Zusatzverträge werden angewandt; der*

Arbeitnehmer wird in die Laufbahn E eingestuft,

- *das Stellenangebot wird per Rundschreiben an alle Haushalte bekannt gemacht; falls notwendig kann dieser Veröffentlichung ein Pressebescheid folgen.*

Siehe auch Seiten 8 und 9 der vorliegenden Ausgabe

10. Kommunale Stellvertreter

10.1 – 10.19 Nennung der Stellvertreter der Gemeinde in den Gemeindesyndikaten und sonstigen Organisationen.

siehe Liste anbei (Seite 7)

10.20 – 10.21 [unter Ausschluss der Öffentlichkeit] Bestimmung der Kandidaten im Ausschuss des SIGI und des SYVICOL

siehe Liste anbei (Seite 7)

11. Genehmigung, den Reservefonds des Gemeindebudgets in Höhe von 190.000.-€ in Anspruch zu nehmen, um die Liquidität und das budgetäre Gleichgewicht für das laufende Haushaltsjahr zu gewährleisten.

12. Genehmigung des Budgetentwurfs des Sozialamtes des Kanton Redange für das Haushaltsjahr 2012. (einstimmig genehmigt)

13. Genehmigung des berichtigten Gemeindehaushalts 2011. (einstimmig genehmigt)

14. Genehmigung der Haushaltsvorlage für das Rechnungsjahr 2012. (einstimmig genehmigt)

15. Verschiedenes

15.1 Grundsatzentscheid betreffend das Unterzeichnen der Konvention « pacte logement »

Der Gemeinderat

- ist prinzipiell damit einverstanden, dem Regierungsprogramm genannt « pacte logement » beizutreten;
- stimmt dem Text der von der Regierung vorgelegten Vereinbarung zu;
- befähigt den Schöffenrat, besagte Konvention zu unterschreiben;

Vertriedung vun der Gemeng an den Organisatiounen an de Gemengesyndikater

Représentation de la commune dans les organismes et syndicats intercommunaux

Délégués dans les syndicats intercommunaux - Delegéiert an de Gemengesyndikater

- De Réidener Kanton: M. Elsen John, bourgmestre
- Réidener Schwemm: M. Faber Jeannot, conseiller
- Syvicol: Mme Glesener-Haas Maggy (candidat-déléguée)
- Sicona-Centre: M. Olinger Armand, échevin
- SIDEC: M. Eyschen Tom, échevin
- SIDEN: M. Olinger Armand, échevin
- Ecole de musique du
Canton de Redange: M. Faber Jeannot, conseiller
- DEA: M. Olinger Armand, échevin
- SIGI: M. Lehnerns Jean (candidat-délégué)

Délégués dans les autres organismes - Delegéiert an den aneren Organisatiounen

- LEADER Redange-Wiltz: M. Elsen John, délégué
Mme Glesener-Haas Maggy, déléguée suppléant
- Association Luxembourgeoise
Alzheimer, Foyer 'Goldknapp': M. Eyschen Tom, délégué
M. Lehnerns Jean, délégué suppléant
- Réidener Jugendtreff: Mme Pauly-Pitz Anne-Marie
- Foyer de jour 'A Butzen': Mme Pauly-Pitz Anne-Marie
- Comité de prévention
intercommunal: M. Elsen John
- Office National du Tourisme: Mme Pauly-Pitz Anne-Marie, déléguée
M. Lehnerns Jean, délégué suppléant
- Sécurité routière: Mme Pauly-Pitz Anne-Marie
- Sportkrees Atert asbl: M. Faber Jeannot
- Transports publics: M. Eyschen Tom

Liens:

www.groussbus.lu/fr/organes-politiques/syndicats-intercommunaux

www.groussbus.lu/fr/organes-politiques/organismes-divers

VACANCE DE POSTE

L'Administration Communale de Grosbous se propose d'engager pour les besoins de son service technique

un salarié à tâche manuelle polyvalent (anc. ouvrier communal) M/F

à durée indéterminée.

- ♦ degré d'occupation: 100% (40 heures hebdomadaires) ;
- ♦ formation requise : CATP; préférence sera accordée aux détenteurs du CATP dans un métier de la construction (p.ex menuisier, serrurier, chauffagiste-installateur, maçon etc) ;
- ♦ le salarié à engager devra effectuer tous les travaux dans le cadre des missions du service technique ;
- ♦ permis de conduire : permis catégorie B exigé, permis catégorie C et/ou D constitue un atout;
- ♦ maîtrise de la langue luxembourgeoise obligatoire ;
- ♦ le contrat collectif des ouvriers de l'Etat et ses avenants actuellement en vigueur seront applicables; le salarié sera classé dans la carrière E ;

Les candidats devront se soumettre à un examen médical d'embauche.

Les candidats sont invités à adresser leur demande, accompagnée des pièces à l'appui, au collège des bourgmestre et échevins de la Commune de Grosbous, B.P. 7 à L-9006 Grosbous.

Pièces exigées:

- ♦ Lettre de candidature manuscrite
- ♦ Extrait de l'acte de naissance
- ♦ Extrait récent du casier judiciaire
- ♦ Curriculum vitae détaillé avec photo d'identité
- ♦ Copies des certificats et diplômes d'études et de formation
- ♦ Copies du permis de conduire

La **date limite** pour le dépôt des candidatures est fixée au **20 janvier 2012**.

Grosbous, le 20 décembre 2011

Le Collège des bourgmestre et échevins

STELLENANGEBOT

Die Gemeindeverwaltung Grosbous sucht für ihren technischen Dienst

eine(n) vielseitige(n) Gemeindearbeiter M/F

auf unbefristete Zeit.

- ♦ Beschäftigungsgrad: 100% (40 Stunden wöchentlich);
- ♦ erforderliche Ausbildung: CATP; Bewerber, welche im Besitz eines CATP im Baubereich sind, wird der Vorzug gegeben (Bsp. Schreiner, Schlosser, Heizungsinstallateur, Maurer, etc.) ;
- ♦ der einzustellende Arbeitnehmer muss alle Arbeiten im Rahmen der Aufgaben des technischen Dienstes ausführen,
- ♦ Führerscheine: ein Führerschein der Kategorie B ist erforderlich, ein Führerschein der Kategorie C und/oder D stellt einen Vorteil dar ,
- ♦ das Beherrschen der Luxemburgischen Sprache ist erforderlich,
- ♦ der Kollektivvertrag der Staatsarbeiter und seine aktuell gültigen Zusatzverträge werden angewandt; der Arbeitnehmer wird in die Laufbahn E eingestuft;

Die Bewerber müssen sich einer fachärztlichen Untersuchung unterziehen.

Bewerbung sowie Bewerbungsunterlagen sind an den Schöffenrat der Gemeinde Grosbous, B.P. 7 in L-9006 Grosbous, zu richten.

Bewerbungsunterlagen:

- ♦ Handschriftliche Bewerbung
- ♦ Auszug aus dem Geburtenregister
- ♦ Aktueller Auszug aus dem Strafregister
- ♦ Ausführlicher Lebenslauf mit Lichtbild
- ♦ Kopien der Diplome und Schulabschlüsse
- ♦ Kopie des Führerscheins

Die Bewerbungen sind spätestens bis zum **20. Januar 2012** einzureichen.

Grosbous, den 20. Dezember 2011

Der Schöffenrat

AUFRUF

FREIER POSTEN IN DER SCHULKOMMISSION

Derzeit ist ein Posten in der hiesigen Schulkommission unbesetzt

Gemäß den Bestimmungen des neuen Schulgesetzes vom 6. Februar 2009 müssen die Kandidat-Innen nicht unbedingt Eltern eines Kindes im schulpflichtigen Alter sein, aber folgenden Bedingungen entsprechen:

- ♦ mindestens 18 Jahre alt sein
- ♦ ihren gewöhnlichen Wohnsitz in der Gemeinde Grosbous haben
- ♦ im Besitz ihrer bürgerlichen und politischen Rechte sein

Die Ernennung erfolgt für die Dauer von 5 Jahren. Die Mitglieder der Schulkommission erhalten pro Sitzung eine Entschädigung von 5,00 € Index 100.

Bewerbungen bitte bis zum **3. Januar 2012** im Gemeindesekretariat einreichen.

mit freundlichen Grüßen

APPEL AUX CANDIDATURES

POSTE VACANT AU SEIN DE LA COMMISSION SCOLAIRE

Actuellement, un poste au sein de la commission scolaire est vacant.

Conformément aux dispositions de la nouvelle loi scolaire du 6 février 2009, les candidat(e)s ne doivent pas nécessairement être parents d'un élève scolarisé, mais devront répondre aux conditions ci-après :

- être âgées de 18 ans au moins
- avoir leur domicile régulier dans la commune de Grosbous
- ne pas être déchues de leurs droits civils et politiques

Le mandat est d'une durée de 5 années. Les membres de la commission scolaire ont droit à une indemnité de 5,00 € n.i. 100 par séance.

Veuillez bien introduire vos candidatures sur papier libre au secrétariat communal pour le **3 janvier 2012** au plus tard.

Avec nos meilleurs compliments

Grosbous, le/den 20.12.2011

Der Schöffenrat / Le Collège des bourgmestre et échevins

AUFRUF

NEUBESETZUNG DER MIETKOMMISSION

Gemäß den Bestimmungen des Mietgesetzes vom 21. September 2006 wird in den kommenden Wochen die Mietkommission des Kantons Redingen erneuert. Die Ernennung erfolgt für die Dauer von 6 Jahren.

Die Mietkommission umfasst Vertreter folgender Kategorien:

- A. einen Vertreter der Mieter
- B. einen Vertreter der Vermieter
- C. einen Ersatzvertreter der Mieter
- D. einen Ersatzvertreter der Vermieter

Kandidat-Innen für diese Posten müssen:

- ♦ mindestens 18 Jahre alt sein
- ♦ ihren gewöhnlichen Wohnsitz in der Gemeinde Grosbous haben
- ♦ im Besitz ihrer bürgerlichen und politischen Rechte sein
- ♦ einen derzeit gültigen Mietvertrag vorlegen (Kopie mit der Bewerbung einreichen)

Bewerbungen bitte bis zum **3. Januar 2012** im Gemeindesekretariat einreichen.

mit freundlichen Grüßen

APPEL AUX CANDIDATURES

RENOUVELLEMENT DE LA COMMISSION DES LOYERS

Conformément aux dispositions de la loi du 21 septembre 2006 sur le bail à usage d'habitation, la commission des loyers du canton de Redange sera prochainement renouvelée (durée mandat: 6 années).

La commission des loyers comprend des représentants des catégories suivantes:

- A. un assesseur représentant des locataires
- B. un assesseur représentant des bailleurs
- C. un assesseur suppléant représentant des locataires
- D. un assesseur suppléant représentant des bailleurs

les candidat(e)s aux différents postes doivent répondre aux conditions ci-après :

- être âgées de 18 ans au moins
- avoir leur domicile régulier dans la commune de Grosbous
- ne pas être déchues de leurs droits civils et politiques
- présenter un bail à loyer en vigueur (copie à joindre à la candidature)

Veuillez bien introduire vos candidatures sur papier libre au secrétariat communal pour le **3 janvier 2012** au plus tard.

Avec nos meilleurs compliments

Grosbous, le/den 20.12.2011

Der Schöffenrat / Le Collège des bourgmestre et échevins

Ännerungen am Muppegesetz Modification de la législation sur les chiens

Extraits du Mémorial A N°233 du 17 novembre 2011:

Modification de la loi du 9 mai 2008

Art.1ier (3) "Tout décès, perte ou cession d'un chien doit être déclaré par son détenteur à l'administration communale de la commune de résidence du détenteur du chien. Il en est de même lors du changement de résidence du détenteur du chien."

Modification du règlement grand-ducal du 9 mai 2008

Art.3 (1) "Chaque commune doit transmettre, annuellement et cela jusqu'au 31 janvier pour l'année écoulée, les données concernant les chiens détenus sur son territoire à l'Administration des services vétérinaires."

[Texte complet: voir Mémorial A - N°233](http://www.legilux.lu) (www.legilux.lu)

SERVICE REPAS SUR ROUES (Essen auf Rädern)

Un repas complet livré chez vous 365 jours par an



Le service « Repas sur Roues » créé dans les années 80 à l'initiative de la Croix-Rouge luxembourgeoise et en partenariat avec plusieurs communes, a pour mission de livrer à domicile, 365 jours par an, des repas complets et équilibrés au prix de 10 €aux personnes dépendantes et isolées.

Ce service s'adresse en premier lieu à des personnes âgées et malades et apporte une vraie réponse aux personnes pour qui des gestes quotidiens, comme préparer un repas ou faire des courses, deviennent des tâches compliquées. Il contribue ainsi à rompre l'isolement.

La livraison se fait sur une assiette qui est chauffée à domicile par le client sur une plaque à induction mise à sa disposition par la Croix-Rouge luxembourgeoise. Les repas sont préparés dans la cuisine du Centre de Convalescence Emile Mayrisch à Colpach-Bas.

Si vous souhaitez bénéficier de ce service ou bien obtenir de plus amples renseignements, vous pouvez vous adresser à votre commune (Mme Coljon, tél. 838 022-23) ou directement à la Croix-Rouge luxembourgeoise.

Eine komplette Mahlzeit, 365 Tage im Jahr zu Ihnen nach Hause geliefert

Der Mahlzeitendienst „Repas sur Roues“ (Essen auf Rädern) wurde in den 80er Jahren auf Initiative des Luxemburger Roten Kreuzes in Zusammenarbeit mit mehreren Gemeinden gegründet. Er liefert pflegebedürftigen und älteren Menschen, die sich nicht mehr selbst versorgen können, für 10 € an 365 Tagen, komplette und ausgewogene Mahlzeiten nach Hause.

Das Angebot soll in erster Linie älteren und kranken Menschen ermöglichen, weiterhin zu Hause zu leben. Der Mahlzeitendienst ist eine echte Alternative für Personen, denen alltägliche Dinge, wie Kochen und Einkaufen, zunehmend schwerfallen und bietet ihnen gleichzeitig einen regelmäßigen sozialen Kontakt.

Die Auslieferung erfolgt auf Tellern, die auf einer Induktionsplatte, die dem Kunden zur Verfügung gestellt wird, aufgewärmt werden. Die Mahlzeiten werden in der Küche des Genesungszentrums „Centre de Convalescence Emile Mayrisch“ in Colpach-Bas zubereitet.

Wollen Sie dieses Angebot in Anspruch nehmen oder nähere Einzelheiten erfahren, dann wenden Sie sich bitte an Ihre Gemeinde (Mme Coljon, Tel. 838 022 -23) oder an das Luxemburger Rote Kreuz.

Contact - Kontakt

Repas sur Roues

1, rue d'Ell – L-8527 Colpach-Bas

Tél. : 27 55-5000 ou 691 889 869

Email: repas-sur-roues@croix-rouge.lu



Avis

Lecture des compteurs d'eau - Ablesen der Wasserzähler

La lecture des compteurs d'eau potable aura lieu durant la période **du 10 au 17 janvier 2012**. Sur base de cette lecture seront établis les décomptes de la consommation en eau pour la deuxième moitié de l'année 2011.



En cas d'absence de votre part lors du passage de l'agent chargé du relevé des compteurs, ce dernier laissera une fiche dans votre boîte à lettres. Nous vous prions de bien vouloir y noter la situation de votre compteur et de la retourner à la maison communale dans un délai rapproché afin d'éviter des estimations ne correspondant pas à la situation réelle. Vous pourrez également **communiquer la situation du compteur** par mail (population@groussbus.lu), fax (83 86 55) ou via téléphone (83 80 22-1).

Zwischen dem **10. und dem 17. Januar 2012** werden die Wasserzählerstände abgelesen. Anhand dieser Daten wird anschließend die Abrechnung des Wasserverbrauchs für die zweite Hälfte des Jahres 2011 erstellt.

Sollten Sie zum Zeitpunkt des Ablesens abwesend sein, wird der beauftragte Gemeindebedienstete Ihnen ein entsprechendes Formular im Briefkasten hinterlassen. Wir bitten Sie, auf diesem Formular den aktuellen Wasserstand zu vermerken und das Dokument schnellstmöglich bei der Gemeindeverwaltung abzugeben damit Ihnen eine Schätzung erspart bleibt. Sie können uns den **Stand Ihres Wasserzählers** auch per E-Mail (population@groussbus.lu), Fax (83 86 55) oder telefonisch (83 80 22-1) mitteilen.

TaeKwonDo

mat Schwéierpunkt op Selbstverteidigung

Ab dem Samschdeg 14. Januar 2012 organiséiert d'Maison Relais «Sport-Krees Atert» an Zesummenaarbecht mam TaeKwonDo Biekerech e Cours am TaeKwonDo mat Schwéierpunkt op Selbstverteidigung fir Kanner tëschent 8 an 12 Joer.

Dëse Cours gëtt vun engem qualifizéierten TaeKwonDo-Trainer vum Biekerecher Veräin geleed.

De Cours ass an enger éischter Phase zweemol am Mount zu Réiden an der Sportshal vum Lycée vun 9.00 bis 11.00 Auer.

Daten: 14. Januar, 28. Januar, 11. Februar, 10. März, 24. März

Fir weider Informatiounen steet d'Equipe vum Sport-Krees lech gär zur Verfügung.



Maison Relais
Sport-Krees Atert

33, Grand Rue
L-8510 Redange
Tel: 26 621 705 Fax: 26 621 706
info@sportkreesatert.lu
www.sportkreesatert.lu

Nikloosfeier - Fête St. Nicolas 2011





Photos prises et mises à disposition par M. Marc Goelff



Fest vum 3. Alter 2011





Photos prises et mises à disposition par M. Aloyse Ernzer

**Komm
Spuer Mat
...**



**Happy
HOLIDAYS**

SEMS vous souhaite de Joyeuses Fêtes

et récompense vos actions en faveur de la protection de l'environnement !

1.000 € PRIME SEMS



Souhaitez-vous entreprendre des travaux d'assainissement énergétique de votre habitation ?

Dans le cadre du projet européen SEMS une prime de 1.000 € est accordée aux 50 premiers habitants du canton de Redange. **Condition à remplir: Une réduction de 30% des besoins en énergie de chauffage doit être atteinte.** Cette action s'applique aussi rétroactivement aux assainissements entrepris à partir du 01.01.2008.

42% des COÛTS D'INVESTISSEMENT avec un plafond de 150 €

Envie d'une nouvelle pompe de chauffage qui consomme 80% d'électricité en moins ?

Dans le cadre du projet européen SEMS les 200 premiers foyers du canton de Redange ayant remplacé leur ancienne pompe de chauffage par une nouvelle pompe de la classe A peuvent bénéficier d'une prime SEMS. **Profitez de cette action ça en vaut les coûts!**



ACTION CHAUDIÈRE À BOIS

1.000 € PRIME SEMS

Envisagez-vous d'installer une chaudière à granulé de bois, à copeaux de bois ou à bûches de bois ?

Dans le cadre du projet européen SEMS les 150 premiers foyers du canton de Redange peuvent bénéficier de la prime SEMS suivante:

- >> **1.000 € de prime SEMS** pour une chaudière à granulé de bois, à copeaux de bois ou à bûches de bois
- >> **1.500 € de prime SEMS** pour une chaudière à granulé de bois, à copeaux de bois ou à bûches de bois combinée avec une installation solaire thermique

Conditions à remplir:

1. Mise en service de la chaudière après le 01.01.2008.
2. Un subside étatique doit avoir été accordé.
3. Le propriétaire devra nous fournir pendant 5 ans les données de consommation à des fins de surveillance.

COMBINÉE AVEC UNE INSTALLATION SOLAIRE THERMIQUE

1.500 € PRIME SEMS



N'HÉSITEZ PAS À CONTACTER NOTRE ENERGIEINFOLINE ☎ 26 62 08 01 - www.ksm.lu - info@ksm.lu

Le projet SEMS s'inscrit dans le cadre de l'initiative Concerto et est co-financé par la commission européenne du 6^{ème} programme cadre



MINISTÈRE
DE L'ENVIRONNEMENT



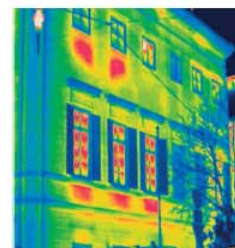
**Komm
Spuer Mat
...**
...fir eng Regioun voller neier Energie



Intéressés par l'image thermique de votre maison ? SEMS - Action Thermographie dans le Canton de Redange

« **Komm Spuer Mat** » et les partenaires du projet européen **SEMS** vous offrent une analyse rapide et efficace des pertes thermiques de votre maison au moyen d'une caméra thermique. L'image thermique permet de détecter des pertes de chaleur invisibles à l'œil nu. La caméra visualise le rayonnement thermique émis par les matériaux et rend visible les déperditions de chaleur, les points de surchauffe, les défauts d'isolation, les infiltrations d'eau.

Visibles sur l'image en rouge les niches des radiateurs non isolées.

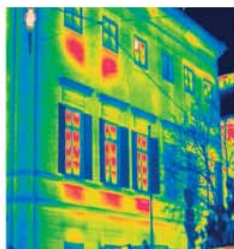


EKO – CHECK-CHALEUR !

L'action thermographie pourra être complétée par un conseil en rénovation énergétique qui permettra de mettre en place des actions correctrices pouvant réduire les coûts de chauffage jusqu'à 80% ! Alors pourquoi dépenser plus d'énergie de chauffage que nécessaire? Nous vous aidons à éliminer les points faibles détectés grâce à un pack complet vous garantissant les services suivants pour votre projet de rénovation énergétique:

- Concept d'assainissement énergétique détaillé
- Concept de financement
- Demande d'offres et suivi des travaux
- Formalités pour l'obtention des subventions

Neugierig auf Ihr persönliches Thermografie Bild? SEMS - Thermografie Aktion im Kanton Redingen



„**Komm Spuer Mat**“ und die Partner des EU-Projekt **SEMS** bieten ihnen jetzt die Möglichkeit die Schwachstellen ihres Hauses mit Hilfe eines Thermografie Bildes aufzuzeigen. Ein Thermografie Bild macht die für das menschliche Auge unsichtbare Wärmestrahlung (Infrarotlicht) eines Objektes oder Körpers sichtbar. Die Gebäudethermografie zeigt Schwachstellen an Gebäuden auf, durch die in den kalten Wintermonaten schnell sehr viel Energie verloren geht.

Auf der Abbildung sind ungedämmte Heizkörpernischen in Rot erkennbar.

EKO - WÄRMEEINSPAR – CHECK !

Die Thermografie Aktion eignet sich auch ausgezeichnet als Ausgangspunkt für eine geplante Gebäudesanierung. Wärmedämmung an den richtigen Stellen kann bis zu 80% Heizkosten sparen! Wozu also mehr Heizenergie aufwenden als nötig? Wir helfen Ihnen die Schwachstellen ihres Hauses zu beheben und bieten Ihnen folgendes Komplettangebot für Ihr energetisches Sanierungsprojekt:

- Detailliertes Energiekonzept
- Finanzierungskonzept
- Angebotsanfragen und Begleitung der Arbeiten
- Anfragen der Beihilfen



MINISTÈRE
DE L'ENVIRONNEMENT



Energie-Infoline 26 62 08 01

email: info@ksm.lu

Fax: 26 62 07 74



Sie wollen Ihr Haus renovieren? Dann rufen Sie uns an!

Die Energiesparkkampagne „**Komm Spuer Mat**“ und die Partner des **EU-Projekt SEMS** helfen Ihnen die geeigneten Dämmmaßnahmen und das geeignete Heizsystem für Ihr Haus in einem Renovierungskonzept zusammenzustellen. Wir erarbeiten für Sie ein individuelles Konzept und bieten Ihnen die besten finanziellen Lösungen. Die Energieberatung für Renovierungen setzt sich aus einer Vor-Ort-Beratung und einem Beratungsbericht zusammen. Vor Ort wird der energetische Zustand Ihres Gebäudes analysiert. In einer ersten Bewertung erklärt der Energieberater dann mögliche Maßnahmen, wie Ihr Haus energetisch verbessert werden kann. Weiterhin erhalten Sie die Wirtschaftlichkeitsdarstellung der Modernisierung sowie eine Kostenschätzung der gewünschten Maßnahmen unter Einbeziehung aller infrage kommenden Förderungen. Eine Übersicht der staatlichen, kommunalen und SEMS Förderungen finden Sie auf unserer Homepage **www.ksm.lu**

Im Rahmen des EU-Projekt SEMS bieten wir Ihnen jetzt auch die Möglichkeit die Schwachstellen ihres Hauses mit Hilfe eines **Thermografie Bildes** aufzuzeigen.

Interessiert? Dann melden Sie sich bei unserer Energie-Infoline. T. 26 62 08 01 - email:info@ksm.lu - Fax: 26 62 07 74.



Vous souhaitez rénover votre maison? Alors, appelez-nous!

La campagne énergétique "**Komm Spuer Mat**" et les partenaires du **projet européen SEMS** vous aident à établir un concept énergétique avec les mesures d'isolations adaptées et le système de chauffage approprié à votre habitation. Nous élaborons pour vous un concept individuel et vous proposons les meilleures solutions financières. Le conseil en énergie est constitué d'une visite sur place où l'état énergétique de votre bâtiment est analysé et d'un rapport détaillé. Dans une première évaluation le conseiller en énergie explique les mesures possibles pouvant améliorer l'efficacité énergétique de la maison. En outre un calcul de la rentabilité financière de la rénovation de la maison et une estimation du coût des mesures souhaitées prenant en compte toutes les subventions possibles sera effectué. Pour avoir un aperçu des subventions étatiques et communales et des aides SEMS veuillez consulter notre site internet **www.ksm.lu**.

Dans le cadre du projet européen SEMS nous vous offrons aussi la possibilité d'obtenir une analyse rapide et efficace des pertes thermiques de votre maison au moyen d'une **caméra thermique**.

Intéressés? Alors contactez-nous sur notre Energie-Infoline: T : 26 62 08 01 ou par email: email:info@ksm.lu –Fax: 26 62 07 74.

SEMS ist ein Projekt der Concerto-Initiative und wird kofinanziert durch die Europäische Union im 6. Forschungsrahmenprogramm



MINISTÈRE
DE L'ENVIRONNEMENT



Energie-Infoline 26 62 08 01

email: info@ksm.lu

Fax: 26 62 07 74

Les nouveaux écrans sur www.oekotopten.lu

Le site Internet www.oekotopten.lu offre un aperçu des écrans d'ordinateurs les plus économiques actuellement en vente sur le marché luxembourgeois. Le consommateur y trouve 80 modèles de toutes les marques courantes.

En choisissant un nouvel écran, on veillera à ce que l'éclairage par arrière-plan soit assuré par des LED à faible consommation de courant.

Les petites diodes électroluminescentes contribuent à économiser quelques watts, et cela vaut pour les téléviseurs comme pour les écrans d'ordinateurs. Les écrans dotés de capteurs de lumière facilitent l'adaptation de la luminosité de l'écran à la lumière environnante. Une trop forte luminosité est donc exclue, et cela contribue à des économies d'énergie.

Un utilisateur averti peut fortement réduire ses frais d'énergie. Grâce au paramétrage du système (sous options énergie), l'écran peut être déconnecté après un certain laps de temps. En principe, 5 minutes devraient être suffisantes.

Mais en dehors de la liste des écrans d'ordinateurs, il y a bien d'autres raisons qui justifient la consultation du site « www.oekotopten.lu ». Vous y découvrirez également d'autres produits, notamment des lave-vaisselle, des lave-linge, des congélateurs, des sèche-linge, des plaques de cuisson, des fours, des aspirateurs, des ampoules à faible consommation d'énergie, des voitures, des téléviseurs et des imprimantes.

www.oekotopten.lu est une initiative du Mouvement Ecologique, OekoZenter Lëtzebuerg et du Ministère du Développement durable et des Infrastructures



LE GOUVERNEMENT
DU GRAND-DUCHÉ DE LUXEMBOURG
Ministère du Développement durable
et des Infrastructures
Département de l'environnement



Energieeffizienz bei Computerbildschirmen

Einen Überblick über die derzeit sparsamsten Computerbildschirme auf dem Luxemburger Markt bietet das Webportal www.oekotopten.lu. Dem Konsumenten stehen derzeit 80 Modelle aller gängigen Marken zur Verfügung.

Bei der Auswahl eines neuen Bildschirms sollte man darauf achten, dass die Hintergrundbeleuchtung durch sparsame LED's erfolgt. Wie bei den LED-Fernsehgeräten helfen die kleinen Lichtdioden auch bei Monitoren einige Watt zu sparen. Monitore mit Lichtsensoren helfen dabei die Bildschirmhelligkeit an das Umgebungslicht anzupassen. Ein zu hell eingestellter Bildschirm gehört somit der Vergangenheit an, was wiederum Energie spart.

Energiekosten können durch ein energiebewusstes Nutzerverhalten stark reduziert werden. In den Systemeinstellungen lässt sich unter Energieoptionen der Monitor nach einer gewissen Zeit abschalten. 5 Minuten sollten in der Regel reichen.

Übrigens lohnt es sich nicht nur wegen der Computerbildschirm-Liste einen Blick auf „OekoTopen.lu – www.oekotopten.lu“ zu werfen: hier finden Sie auch andere Produkte, wie z.B.: Spülmaschinen, Waschmaschinen, Gefriergeräte, Kühlschränke, Wäschetrockner, Kochfelder, Backöfen, Staubsauger, Energiesparlampen, Autos, Fernseher und Drucker.

Per Klick zu den ökologischsten Produkten – ob Haushaltsgeräte, Autos, Energiesparlampen oder Elektrofahräder – auf der unabhängigen Internetseite www.oekotopten.lu finden Sie die ökologischsten Modelle des Luxemburger Marktes.

www.oekotopten.lu

OekoTopen.lu, der erste Schritt zum umweltbewussten Einkauf.



ausgewählt von
www.oekotopten.lu

nachhaltig und
schlau kaufen!



www.oekotopten.lu ist eine Initiative des Mouvement Ecologique, des OekoZenter Lëtzebuerg und des Ministeriums für nachhaltige Entwicklung und Infrastrukturen



LE GOUVERNEMENT
DU GRAND-DUCHÉ DE LUXEMBOURG
Ministère du Développement durable
et des Infrastructures
Département de l'environnement





GEMENG GROUSSBUS


AGENDA CULTUREL 2012

Mount	Dag	Auer	Manifestatioun	Wou?	Organisator
Januar	Samschdeg 7 Januar 2012	20:00	Generalversammlung	Parsall	CTF-Grosbous/Dellen
	Donneschdeg 19 Januar 2012	19:15	Conférence: violence, harcèlement et disputes à l'école	Festsall Groussbus	Maison Relais / Eltereschoul
	Freideg 20 Januar 2012	19:00	Hierkenowend	Weihersäift	D.T. Groussbus-Mäerzeg
Februar	Donneschdeg 2 Februar 2012	14:00	Generalversammlung	Parsall	Fräizäitfrënn
	Samschdeg 4 Februar 2012		Micky-Maus Bal	Festsall Groussbus	Groussbusser Musék
	Samschdeg 18 Februar 2012	14.30-18.00	Kannerfuesbal	Festsall Groussbus	APEGD
	Sonndeg 19 Februar 2012	10:00	Generalversammlung	Parsall	LCGB Groussbus
	Freideg 24 Februar 2012		Generalversammlung	Weihersäift	Agilitysport Grosbous asbl
	Samschdeg 25 Februar 2012		Clubiessen	Weihersäift	Agilitysport Grosbous asbl
	Samschdeg 25 Februar 2012	19:00	Mass	Kierch Groussbus	LCGB Groussbus
	Samschdeg 25 Februar 2012		Ophiewe Buergebrennen		Pompjeeën Groussbus
	Sonndeg 26 Februar 2012	19:15	Fakelzug a Buergebrennen	Départ: bei der Kiirch zu Groussbus	Pompjeeën Groussbus
Mäerz	Sonndeg 4 Mäerz 2012	11:30	Benefiziessen	Festsall Groussbus	Parverband Grosbous
	Freideg 9 Mäerz 2012	19:30	Generalversammlung	Weihersäift	Ju-Jitsu Self Défense Club du Nord
	Samschdeg 10 Mäerz 2012		Generalversammlung	Weihersäift	Groussbusser Musék
	Sonndeg 18 Mäerz 2012	17:00	Generalversammlung	Weihersäift	Schankemaennchen asbl.
	Samschdeg 24 Mäerz 2012	20:00	Kabaräsowend		Schankemaennchen asbl.
	Samschdeg 31 Mäerz 2012	09:00	Grouss Botz	Prommenhaff	CTF-Grosbous/Dellen mat de Veräiner
Abrëll	Mëttnoch 11 Abrëll 2012	15:30	Kaffisstuff Senioren	Festsall Groussbus	Parverband Grosbous
	Sonndeg 15 Abrëll 2012	10:30	Kommioun	Parkiirch	Parverband Grosbous
Mee	Sonndeg 6 Mee 2012		Pouletsfest & Porte Ouverte		Pompjeeën Groussbus
	Méindeg 7 Mee 2012		Pilgerdag	Katedral	Dekanat Ospem + Parverband Grosbous
	Mëttnoch 16 Mee 2012	20:00	Generalversammlung	Weihersäift	D.T. Groussbus-Mäerzeg
	Donneschdeg 17 Mee 2012		Betttag Pfarrei Grosbous	Parkiirch	Parverband Grosbous
	Samschdeg 26 Mee 2012		Hämmelsmarsch		Groussbusser Musék
	Sonndeg 27 Mee 2012		Kiirmes Groussbus		
	Sonndeg 27 Mee 2012	17:30	Kiirmesconcert mat lessen	Festsall Groussbus	Groussbusser Musék
Juni	Samschdeg 9 Juni 2012	ab 16.00	Mammendagsfeier	Festsall Groussbus	APEGD+Syndicat d'Initiative+Groussbuser Musék
	Sonndeg 10 Juni 2012		Fronleichnam	Parkiirch	Parverband Grosbous
	Sonndeg 17 Juni 2012	12:00	Familljefest	Hennesbau Feelen	LCGB Groussbus, Feelen, Viichten an Eschduerf
	Freideg 22 Juni 2012	18:30	Te Deum	Parkiirch	Gemeng Groussbus + Parverband Grosbous
Juli	Sonndeg 15 Juli 2012	De ganzen Daag	Agilityturnéier	Terrain an der "rue de Vichten"	Agilitysport Grosbous asbl
August	Sonndeg 26 August 2012	8:00-18:00	Flou- an Hobbymaart	Festsall a Schoulhaff Groussbus	CTF-Grosbous/Dellen
Oktober	Sonndeg 7 Oktober 2012		Journée commémorative		Gemeng Groussbus + Parverband Grosbous
	Freideg 19 Oktober 2012	20:00	Generalversammlung	Weihersäift	APEGD
November	Sonndeg 4 November 2012		Kiirmes Dellen		
	November		Theater	Festsall Groussbus	Dammenturnveräin Groussbus 91
Dezember	Sonndeg 2 Dezember 2012		Nikloosfeier	Festsall Groussbus	Gemeng Groussbus
	Sonndeg 2 Dezember 2012		Fest Hl. Barbara	Pfarrkirche	Parverband Grosbous & Pompjeeën Groussbus
	Mëttnoch 12 Dezember 2012		Fest vum 3. Alter	Weihersäift	Gemeng Groussbus + Fräizäitfrënn

Offalkalenner a Bicherbus 2012 - Calendrier des collectes et Bicherbus 2012

Commune de Grosbous

Calendrier des collectes 2012

 déchets ménagers (poubelle grise)	
lundi 2 janvier 2012	lundi 9 juillet 2012
lundi 9 janvier 2012	lundi 16 juillet 2012
lundi 16 janvier 2012	lundi 23 juillet 2012
lundi 23 janvier 2012	lundi 30 juillet 2012
lundi 30 janvier 2012	lundi 6 août 2012
lundi 6 février 2012	lundi 13 août 2012
lundi 13 février 2012	lundi 20 août 2012
lundi 20 février 2012	lundi 27 août 2012
lundi 27 février 2012	lundi 3 septembre 2012
lundi 5 mars 2012	lundi 10 septembre 2012
lundi 12 mars 2012	lundi 17 septembre 2012
lundi 19 mars 2012	lundi 24 septembre 2012
lundi 26 mars 2012	lundi 1 octobre 2012
lundi 2 avril 2012	lundi 8 octobre 2012
samedi 7 avril 2012	lundi 15 octobre 2012
lundi 16 avril 2012	lundi 22 octobre 2012
lundi 23 avril 2012	lundi 29 octobre 2012
lundi 30 avril 2012	lundi 5 novembre 2012
lundi 7 mai 2012	lundi 12 novembre 2012
lundi 14 mai 2012	lundi 19 novembre 2012
lundi 21 mai 2012	lundi 26 novembre 2012
samedi 26 mai 2012	lundi 3 décembre 2012
lundi 4 juin 2012	lundi 10 décembre 2012
lundi 11 juin 2012	lundi 17 décembre 2012
lundi 18 juin 2012	lundi 24 décembre 2012
lundi 25 juin 2012	lundi 31 décembre 2012
lundi 2 juillet 2012	



vieux papiers (poubelle bleue)

jeudi 12 janvier 2012
jeudi 9 février 2012
jeudi 8 mars 2012
jeudi 12 avril 2012
jeudi 10 mai 2012
jeudi 14 juin 2012
jeudi 12 juillet 2012
jeudi 9 août 2012
jeudi 13 septembre 2012
jeudi 11 octobre 2012
jeudi 8 novembre 2012
jeudi 13 décembre 2012



collecte vieux vêtements

vendredi 21 septembre 2012
samedi 22 septembre 2012



PMC (VALORLUX)

mercredi 4 janvier 2012
mercredi 18 janvier 2012
mercredi 1 février 2012
mercredi 15 février 2012
mercredi 29 février 2012
mercredi 14 mars 2012
mercredi 28 mars 2012
mercredi 11 avril 2012
mercredi 25 avril 2012
mercredi 9 mai 2012
mercredi 23 mai 2012
mercredi 6 juin 2012
mercredi 20 juin 2012
mercredi 4 juillet 2012
mercredi 18 juillet 2012
mercredi 1 août 2012
mardi 14 août 2012
mercredi 29 août 2012
mercredi 12 septembre 2012
mercredi 26 septembre 2012
mercredi 10 octobre 2012
mercredi 24 octobre 2012
mercredi 7 novembre 2012
mercredi 21 novembre 2012
mercredi 5 décembre 2012
mercredi 19 décembre 2012



encombrants (sur commande, payant)

tél. 83 80 22-1 - fax. 83 86 55

date enlèvement	délai commande
lundi 16 janvier 2012	jeudi 12 janvier 2012 16.00 h
lundi 16 avril 2012	jeudi 12 avril 2012 16.00 h
lundi 16 juillet 2012	jeudi 12 juillet 2012 16.00 h
lundi 15 octobre 2012	jeudi 11 octobre 2012 16.00 h



Superdreckskecht porte-à-porte

jeudi 19 janvier 2012	Grosbous/Dellen 8.30-15.00h
mardi 17 avril 2012	Grosbous/Dellen 8.30-15.00h
mardi 17 juillet 2012	Grosbous/Dellen 8.30-15.00h
mardi 16 octobre 2012	Grosbous/Dellen 8.30-15.00h



appareils électriques (sur commande, gratuit)

tél. 83 80 22-1 - fax. 83 86 55

date enlèvement	délai commande
vendredi 3 février 2012	jeudi 2 février 2012 12.00 h
vendredi 4 mai 2012	jeudi 3 mai 2012 12.00 h
vendredi 3 août 2012	jeudi 2 août 2012 12.00 h
vendredi 9 novembre 2012	jeudi 8 novembre 2012 12.00 h



Conteneur Ferrailles (rue de Buschrodt)

du	au	à
lundi 16 janvier 2012	vendredi 20 janvier 2012	Grosbous
lundi 16 avril 2012	vendredi 20 avril 2012	Grosbous
lundi 9 juillet 2012	vendredi 13 juillet 2012	Grosbous
lundi 8 octobre 2012	vendredi 12 octobre 2012	Grosbous



Bicherbus
Arrêt bus scolaire rue
d'Etelbruck (à côté de
l'école)
14.35 - 15.15

vendredi 6 janvier 2012
vendredi 27 janvier 2012
vendredi 17 février 2012
vendredi 16 mars 2012
vendredi 20 avril 2012
vendredi 11 mai 2012
vendredi 8 juin 2012
vendredi 29 juin 2012
vendredi 20 juillet 2012
vendredi 21 septembre 2012
vendredi 12 octobre 2012
vendredi 9 novembre 2012
vendredi 30 novembre 2012
vendredi 21 décembre 2012



*D'Gemengeverwaltung wënscht Iech schéi
Feierdeeg an e
glécklecht neit Joer !*

*L'administration communale vous souhaite une
joyeuse fête de Noël et une bonne année 2012!*