

# Groussbusser Buet

## Uertschaften Dellen, Léierhaff a Groussbus



Dezember - décembre

2010



### Responsable de l'édition:

Collège des bourgmestre et échevins

1, rue de Bastogne  
L-9154 Grosbous  
B.P. 9006 Grosbous  
Tel: 83 80 22 - 1

Dezember 2010



### *An dësem Heft - Dans ce numéro :*

Vierwuert vum Buergermeeschter - mot introductoire du bourgmestre	2
Informationoun Sylvester 2010 - Information concernant la St. Sylvestre 2010	3
Schließung des Einwohneramtes - Fermeture du bureau de la population	4
Allgemeng Volkszählung 2011 - Recensement général 2011	5
Resumé vun de Gemengerotssetzungen Mäerz - Oktober 2010 - Résumé des réunions du conseil communal mars - octobre 2010	6
Luxemburgischkurs - Cours de langue luxembourgeoise	13
Energiepark: Europäisches Projekt SEMS - Parc énergétique: projet européen SEMS	14
Offallsammlung a Bicherbus - Calendrier des collectes et du Bicherbus	18
Manifestatiounskalenner 2011 - Calendrier des manifestations 2011	19
Mobilitéit - Mobilité	20
Brennholzbestellung - Commande de bois de chauffage	21

## D`Wuert vum Buergermeeschter



Et geet eent erfollegräicht Joer esou lues zu Enn, de Wanter huet matzäiten ugefang a munch Aarbechten hu missen age-stallt gin wéinst deenen niddrigen Temperaturen an dem Schnéi.

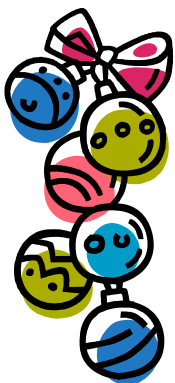
Fir déi eng stinn feierlech a besënnlech Deeg virun der Dier a fir déi aner eng schéi Vakanz.

De Budget ass esou wäit ofgeschloss an déi lescht Sitzung ass scho geplangt. Mir hun dëst Joer nach eng Aarbechtsitzung mam Ëmweltministär iwwert déi strategesch Ëmweltprüfung vun eisem Plan d'Aménagement Général, éischten Deel. Mir gesin esou lues un d'Enn vun eisem PAG wou mer zanter 2002 am-gange sin dësen un déi nei Gesetzgebung unzepassen an ëmmer ërem duerch nei Oploën an nei Ännerunge vum Gesetzgeber zrëck gesat goufen.

Mir sutze ganz vill Stonnen zesumme fir eis Projeten ze realiséieren an duerfir soen ech eisem Gemengepersonal, dem Gemengerot an dem Schäfferot Merci fir déi vill Aarbecht déi iwwert d'Joer gemaach gin ass, wann och nach laang nit alles gemaach gouf. Ech sin och frou dat mer eis Gemengenzeitung realiséiert kruten mat wichtiger Informatioun iwwert d'Gemeng.

Ech wënschen Iech schéi Krëschtdeeg, schéi Feierdeeg an e gudde Rutsch an dat neit Joer.

Nico SIMON, Buergermeeschter.



## ST. SYLVESTRE - SYLVESTER 2010

### Utilisation de pétards et feux d'artifice - Feuerwerk und Böller

L'année 2010 touche à sa fin et la fête de la St. Sylvestre approche. Nombreux sont ceux pour lesquels l'accueil de l'Année nouvelle est indispensablement accompagné d'un feu d'artifice privé respectivement de pétards.

A côté des risques non négligeables que comporte l'utilisation de tels objets à l'intérieur de l'agglomération, le Collège échevinal est souvent saisi de réclamations de la part d'habitants qui se sentent incommodés par le bruit.

Même si l'année passée, la majorité des concitoyens a respecté les consignes, le collège des bourgmestre et échevins juge utile et nécessaire de rappeler une nouvelle fois l'article 6 du règlement communal du 09 septembre 2004 sur le bruit qui, dans son article 6, règle l'utilisation de pétards et autres objets détonants (p.ex. feux d'artifice).

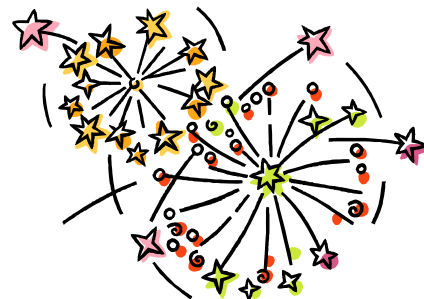
#### **Art. 6.- Pétards et autres objets détonants similaires**

Sur le territoire de la commune de Grosbous il est interdit de faire usage de pétards et d'autres objets détonants similaires à l'intérieur des agglomérations ainsi qu'à une distance inférieure à 100 mètres des

agglomérations. Cependant le bourgmestre peut autoriser ces activités sur demande à l'occasion des fêtes publiques et des mariages.

Afin d'éviter des troubles nocturnes durant la nuit de Nouvel An, le Collège échevinal a décidé de faire une application stricte de ces dispositions et vous prie de respecter le dit règlement, sachant que les contraventions seront punies d'une amende de 25.- à 250.-€

**Merci pour votre compréhension et BONNE ANNÉE 2011**



Das Jahr 2010 neigt sich seinem Ende entgegen und die Neujahrsnacht steht bevor. Für viele Mitbürger ist die Sylvesterfeier unbedingt mit einem privaten Feuerwerk oder Böllern verbunden.

Abgesehen von den Sicherheitsrisiken, welche sich beim Gebrauch von derartigen Gegenständen innerhalb bebautem Gebiet stellen, wird der Schöffenrat immer wieder mit Beschwerden von Bürgern befasst, welche sich durch den Lärm in ihrer Nachtruhe beeinträchtigt fühlen. Auch wenn sich der Großteil der Bürger sich im vergangenen Jahr lobenswerterweise an die Regeln gehalten hat erscheint es dem Schöffenrat wichtig und notwendig, nochmals auf die Bestimmungen des Gemeindereglements vom 9. September 2004 betreffend den Lärm hinzuweisen. Artikel 6 des besagten Reglements verbietet den Gebrauch von Knallern und sonstigen explosiven Gegenständen (z.B. Feuerwerkskör-

per) innerhalb von Ortschaften und in einer Entfernung von weniger als 100 Metern von bewohntem Gebiet.

Um nächtliche Störungen in der Neujahrsnacht zu vermeiden hat der Schöffenrat beschlossen, das Gemeindereglement strikt anzuwenden und bittet somit alle Einwohner, die Bestimmungen zu beachten andernfalls sie mit einer Strafe von 25.- bis 250.-€ rechnen müssen.

**Herzlichen Dank für Ihr Verständnis und ein GLÜCKLICHES NEUES JAHR 2011**

## FERMETURE DU BUREAU DE LA POPULATION SCHLIESSUNG DES EINWOHNERAMTES

Das Einwohneramt bleibt geschlossen:

- vom Montag den 20. Dezember 2010 bis einschließlich zum Freitag den 31. Dezember 2010
- am Donnerstag den 20. Januar 2011

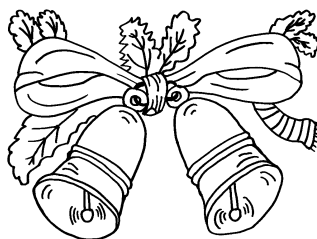
In dringenden Fällen wenden Sie sich bitte an den technischen Dienst (Tel 26882820), an die Einnehmerstelle (Tel 838022-23) oder an ein Mitglied des Schöffenrates (GSM 661838022, Bürgermeister).



Le bureau de la population restera fermé:

- du lundi 20 décembre 2010 jusqu'au vendredi 31 décembre 2010 inclus
- la journée du jeudi 20 janvier 2011

En cas d'urgence, veuillez contacter le service technique (tél 26882820), la recette communale (tél 838022-23) ou un membre du collège échevinal (GSM 661838022, bourgmestre).



# Allgemeine Volkszählung 2011 - Recensement général 2011

Un recensement de la population est réalisé début 2011 dans toutes les communes du pays.

Cette opération a pour but de constater, à des fins statistiques:

1. effectif de la population et lieu de résidence des personnes à la date du 1<sup>er</sup> février 2011;

2. sexe; mois, année et pays de naissance; année d'entrée au Grand-Duché, pays de naissance des parents, situation de famille, liens entre les différents membres du ménage, nationalité, mode d'acquisition de la nationalité luxembourgeoise, langue parlée, commune de résidence un an avant le recensement, commune de résidence cinq ans avant le recensement, la situation par rapport à la vie économique des personnes recensées; situation professionnelle ou scolaire;

pour les personnes exerçant une profession ou suivant un enseignement: nombre hebdomadaire de trajets, le temps du trajet et le moyen de transport;

pour toutes les femmes ayant eu des enfants: nombre d'enfants nés vivants.

3. le nombre et la composition des ménages;

4. les conditions de logement

5. le nombre de bâtiments d'habitation et de logements habités et non habités;

6. la nature des bâtiments d'habitation.

Le recensement se fait au moyen d'imprimés distribués par des agents recenseurs ou bien par voie électronique via le «guichet citoyens».

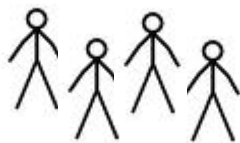
Le recensement est organisé, dirigé, contrôlé et dépouillé par le STATEC.

Sur le plan communal, il est réalisé sous la direction et la surveillance du collège des bourgmestre et échevins par des agents recenseurs désignés par ceux-ci.

La distribution des bulletins aux ménages par les agents recenseurs sera effectué avant le 31 janvier 2011.

A partir du 15 février 2011, les agents recenseurs commencent la collecte et la vérification des bulletins.

La réponse par voie électronique est autorisée du 1<sup>er</sup> février 2011 au 10 février 2011.



À l'occasion de l'année 2011, la commune de Luxembourg organise la 10<sup>ème</sup> édition de la recensement général de la population.

Ziel der Volkszählung: ist die Erhebung folgender Daten zu statistischen Zwecken:

1. Bevölkerungszahl sowie Wohnort der Personen am 1. Februar 2011;

2. Geschlecht; Geburtsmonat, -jahr und -ort; Ankunftsdatum im Großherzogtum, Geburtsland der Eltern, Familien- und Haushaltssituation, Informationen zur Staatsangehörigkeit und Sprache, Wohnsitz (Gemeinde) ein Jahr vor der Volkszählung, Wohnsitz (Gemeinde) fünf Jahre vor der Volkszählung, ökonomische Situation;

berufliche oder schulische Situation;

beruflich oder schulisch aktive Personen: wöchentlicher Anfahrtsweg, Anfahrtszeit und Transportmittel;

Mütter: Anzahl der lebend geborenen Kinder;

3. Haushalt: Anzahl und Zusammensetzung;

4. Wohnbedingungen;

5. Anzahl der Wohngebäude, der bewohnten und unbewohnten Gebäude;

6. Informationen zur Art des Wohngebäudes.

Zu diesem Zweck werden Formulare an die Haushalte verteilt die von den Bewohnern auszufüllen sind. Es ist jedoch auch möglich, die Formulare elektronisch über den « guichet citoyens » auszufüllen.

Die Volkszählung wird vom STATEC organisiert, geleitet, überwacht und ausgewertet. Sie findet auf kommunaler Ebene unter der Aufsicht des Schöffenrates statt mit Hilfe der zu diesem Zweck ernannten Zähler.

Das Verteilen der Formulare an die Haushalte erfolgt vor dem 31. Januar 2011.

Ab dem 15. Februar 2011 werden die Formulare durch die Zähler eingesammelt und überprüft.

Das Ausfüllen der elektronischen Formulare ist möglich vom 1. Februar 2011 bis zum 10. Februar 2011

## Pour plus de détails / Weitere Details

[www.rp2011.lu](http://www.rp2011.lu)

**Memorial A N° 213 du / vom 01.12.2010** (Règlement grand-ducal du 25 novembre 2010 prescrivant un recensement général de la population, des logements et des bâtiments du Grand-Duché au 1<sup>er</sup> février 2011 / Großherzogliches Reglement vom 25. November 2010 betreffend die Volkszählung 2011 im Großherzogtum Luxemburg)

**Hotline gratuite du Statec à partir du 15/1/2010: 8002 2011** Gratis Hotline des Statec ab dem 15/1/2011



## Bericht der Gemeinderatssitzung vom 29 März 2010

Beginn der Sitzung	14 :30 Uhr	Ende der Sitzung	16 :10 Uhr
Einberufung der Gemeinderäte	22.03.10	Öffentliche Bekanntmachung	22.03.10
Anzahl der Punkte auf der Tagesordnung	11		
Anwesend	M. Simon, Mme Krack-Casel, M. Schon (außer Punkt 11), Mme Glesener-Haas, M. Ewertz, M. Recken, M. Schreiber		
Abwesend : entschuldigt	M. Schon (Punkt 11 : Art. LC 20)		
Abwesend : unentschuldigt	//		

### 1. Genehmigung von Einnahme-erklärungen

betreffend 2009 und 2010 in Höhe von 1.260.859,54.-€.

### 2. Provisorische Genehmigung der Gemeindekonten des Haushaltsjahres 2007

mit einem Überschuss von 659.564,65 €.

### 3. Genehmigung der Abrechnung von Instandhaltungsarbeiten an Feldwegen, Haushaltsjahr 2008 (Projekt 300495)

Der Gemeinderat billigt einstimmig die Abrechnung der Instandhaltungsarbeiten an Feldwegen während des Haushaltsjahres 2008 in Höhe von 11.494,80.-€.

### 4. Genehmigung einer Verordnung betr. die Besetzung der Lehrerstellen in der Grundschule

Der Gemeinderat lehnt den vom Schulausschuss vorgelegten Text über die Besetzung der Lehrerstellen in der Grundschule ab, da er unpräzise, widersprüchlich und nicht kohärent sei. Er weist den Schöffenrat an, sich mit dem Schulausschuss und dem Schulinspektor zu beraten zwecks einer Neubearbeitung des Verordnungstextes.

### 5. Genehmigung einer internen Ordnungsvorschrift der Grundschule

Der Gemeinderat gibt, bei 6 Stimmen gegen eine, ein positives Urteil über die vom Schulausschuss vorgeschlagene interne Ordnungsvorschrift ab. Er fordert den Schulausschuss jedoch dazu auf, ein Kapitel über die von den Schülern zu befolgenden Regeln hinzuzufügen, da die vorgelegte Vorschrift nur von Eltern und Lehrern zu befolgende Regeln beinhaltet.

### 6. Festlegen des Preises für eine Mahlzeit zum Anlass des Nationalfeiertages 2010

Der Gemeinderat, bei 6 Stimmen gegen eine,

- legt den Verkaufspreis für eine Mahlzeit auf 8.-€ fest (zu Gunsten der beiden lokalen Vereine, welche für das Catering verantwortlich sind);

- legt fest, dass die Mahlzeiten für Kinder bis 12 Jahre gratis sind;

- bestimmt, dass die Getränkeausgabe gratis erfolgt;

- legt fest, dass, sollten die Ausgaben der beiden lokalen Vereine nicht gedeckt werden, die Gemeinde das Defizit bis zu einem Maximalbetrag von 1.500.-€ in Form einer Subvention ausgleichen wird.

### 7. Bestätigung von zwei Dringlichkeitsreglementen

1) *betreffend die Verlegung der Bushaltestelle in Dellen sowie die Verkehrsregelung auf dem „Mieswee“ zwischen Dellen und Lehrhof*

Der Gemeinderat bestätigt das Dringlichkeitsreglement welches:

- die Bushaltestelle an der Kreuzung „rue principale / rue de Dellen“ provisorisch an die Kreuzung „CR345 / Mieswee“ verlegt;

- das Befahren des „Mieswee“ durch Fahrzeuge des öffentlichen Transports erlaubt;

- den Verkehr auf dem „Mieswee“ nur in Richtung „Dellen – Lehrhof“ erlaubt;

- das Parken von Fahrzeugen entlang des „Mieswee“ verbietet;

- bis zur Beendigung der Straßenarbeiten an der „rue principale“ in Dellen in Kraft ist.

2) *betreffend die Anschlussarbeiten eines im Bau befindlichen Gebäudes in Grosbous, N° 29, Ettelbrückerstr.*

Der Gemeinderat bestätigt das Dringlichkeitsreglement welches

- den Verkehr auf der RN21 Richtung Ettelbrück in Höhe der Baustelle während der Dauer der Arbeiten (3 Tage ab dem 29.3.2010, 8 Uhr) untersagt;

- das Einrichten eines abgesicherten Fußgängerweges sowie das Aufstellen von Verkehrsampeln verlangt.

### 8. Schaffen von Studentenposten für die Kinderbetreuung während der „Vakanzaktivitäten“ 2010.

Der Gemeinderat legt folgendes fest (bei 6 Stimmen gegen eine):

- die „Vakanzaktivitäten“ finden statt vom 19/7/10 bis zum 6/8/10, montags

bis freitags von 14 – 17 Uhr (Ausnahme: Ausflüge und Workshops);

- es werden 4 Studentenposten geschaffen um das Personal der „Maison Relais“ zu unterstützen;

- der Lohn für die Studenten wird auf 80% des jeweils zutreffenden Mindesteinkommens festgelegt;

- der Schöffenrat wird aufgefordert einen Antrag auf Steuerbefreiung zu stellen.

### 9. Genehmigung von zwei Konventionen betr. die Kostenübernahme durch die Gemeinde für Führerscheine der Klasse „C“ zum Steuern von Feuerwehrfahrzeugen

Der Gemeinderat billigt die Konventionen mit den Mitgliedern des Löschdienstes Frau Fabienne Bormann und Herrn Jeff Delleré betr. die Rückerstattung der Kosten zum Erlangen des Führerscheins Klasse „C“, welcher für das Steuern eines Löschwagens notwendig ist, bis zu einem Maximalbetrag von 1.206,90.-€.

### 10. Genehmigung eines Abkommens zur Zusammenarbeit mit dem gemeinnützigen Verein „Nouvelle association enfants, jeunes, familles asbl“ im Rahmen der Leitung der „Maison Relais“ in Grosbous

Der Gemeinderat billigt das Abkommen mit der asbl „Nouvelle association enfants, jeunes, familles“ welche die Aufgaben der asbl „Fir ons Kanner“ übernimmt, insbesondere das Betreiben der „Maison Relais“.

### 11. Genehmigung einer Konvention zwischen der Gemeinde und Herr Jacques Schon den Austausch von Grundstücken betreffend

Der Gemeinderat genehmigt die Konvention vom 25/02/10 zum Austausch von Grundstücken, gelegen in der „rue de Mersch“, zwischen dem Schöffenrat und Herr Jacques Schon, zwecks Umsetzung eines geplanten Fußweges zwischen der Wohnsiedlung „im Lahr“ und der „rue de Mersch“.

## Compte-rendu sommaire du Conseil Communal, séance du 29 mars 2010

Début de la séance	14 :30 h	Fin de la séance	16 :10 h
Convocation des conseillers	22.03.2010	Annonce publique de la séance	22.03.2010
Nombre de points à l'ordre du jour	11		
Présents	M. Simon, Mme Krack-Casel, M. Schon (sauf point 11), Mme Glesener-Haas, M. Ewertz, M. Recken, M. Schreiber		
Absent(s) excusé(s)	M. Schon (point 11 : art. LC 20)		
Absent(s) non excusé(s)	//		

### 1. Approbation de titres de recette

Le conseil communal approuve des titres de recette concernant les années budgétaires 2009 et 2010 pour un total de 1.260.859,54.-€.

### 2. Approbation provisoire des comptes communaux de l'exercice 2007

Le conseil communal arrête provisoirement les comptes administratifs et de gestion pour l'exercice 2007 clôturés avec un boni final de 659.564,65.-€.

### 3. Approbation du décompte de travaux d'entretien de la voirie rurale, exercice 2008 (projet 300495)

Le conseil communal approuve le décompte pour les travaux d'entretien de la voirie rurale durant l'exercice 2008 au montant de 11.494,80.-€.

### 4. Approbation d'un règlement d'occupation des postes d'enseignement dans l'école fondamentale

Le conseil communal refuse le texte de règlement proposé par le comité d'école comme étant imprécis, contradictoire et incohérent en plusieurs points et charge le collège échevinal de se concerter avec le comité d'école et M. l'Inspecteur afin de procéder à la réécriture de la proposition de règlement.

### 5. Approbation d'un règlement d'ordre interne de l'école fondamentale

Le conseil communal, à six voix contre une, émet un avis positif relatif à la proposition de règlement d'ordre interne de l'école fondamentale telle que présentée par le comité d'école de Grosbous traitant les règles à respecter par les enseignants et par les parents. Toutefois, il invite le comité de l'école à rajouter un chapitre sur les règles à observer par les élèves.

### 6. Fixation du prix des repas servis à l'occasion de la fête nationale 2010

Le conseil communal, à six voix contre une :

- fixe le prix de vente d'un repas à 8.-€, au profit des deux associations locales responsables du catering ;

- décide que les repas seront gratuits pour enfants jusqu'à l'âge de 12 ans ;

- décide que les boissons seront distribuées gratuitement ;

- arrête qu'en cas de découvert, la commune subviendra dans le déficit des deux associations par un complément sous forme de subside jusqu'à concurrence d'un montant de 1.500.-€.

### 7. Confirmation de deux règlements d'urgence de circulation :

1) *concernant le déplacement de l'arrêt de bus à Dellen et relatif à la circulation sur le chemin vicinal dit « Mieswee » entre Dellen et Lehrhof*

Le conseil communal confirme le règlement d'urgence,

- déplaçant l'arrêt de bus situé à l'intersection « rue principale / rue de Dellen » à l'arrêt provisoire sur l'intersection de la CR345 avec le chemin « Mieswee » ;

- autorisant la circulation sur le chemin « Mieswee » pour les véhicules de transport en commun ;

- n'autorisant la circulation sur le chemin « Mieswee » que dans le sens de Dellen vers Lehrhof ;

- interdisant le stationnement de voitures le long du chemin « Mieswee » ;

- valable jusqu'à la fin des travaux routiers dans la « rue principale » à Dellen.

2) *concernant les travaux de raccordements de l'immeuble en construction sis à Grosbous, rue d'Ettelbruck n°29 :*

Le conseil communal confirme le règlement d'urgence :

- interdisant la circulation sur la RN21 direction Ettelbruck sur la hauteur du chantier durant les travaux de raccordement (3 jours depuis le 29.3.10, 8.00 hrs)

- imposant l'installation d'un passage sécurisé pour piétons ainsi que la mise en place de feux tricolores

### 8. Création de postes d'étudiants pour l'encadrement des activités loisirs 2010

Le conseil communal, à six voix contre une :

- fixe la période des activités-loisirs du 19/07/10 au 06/08/10, du lundi au vendredi de 14 à 17 hrs (sauf excursions /

ateliers)

- décide de créer 4 postes d'étudiants pour assister le personnel de la maison-relais

- fixe la rémunération des étudiants à 80% du salaire social minimum correspondant

- invite le collège échevinal de faire une demande en exonération d'impôts

### 9. Approbation de deux conventions concernant la prise en charge par la caisse communale des frais du permis de conduire 'C' pour véhicules d'incendie

Le conseil communal approuve les conventions avec les membres du service d'incendie Mme Fabienne Bormann et M. Jeff Delleré relatives au remboursement des frais d'obtention du permis de conduire 'C', fixant le montant maximal de remboursement à 1.206,90.-€.

### 10. Approbation d'un accord de collaboration avec l'association « Nouvelle association enfants, jeunes, familles » dans le cadre de la gestion de la maison-relais à Grosbous

Le conseil communal approuve l'accord de collaboration avec la « Nouvelle association enfants, jeunes, familles asbl » reprenant les activités de l'asbl « Fir ons Kanner » et notamment l'exploitation de la maison relais à Grosbous.

### 11. Approbation d'une convention d'échange entre la commune et le sieur Jacques Schon de Grosbous, relative à des terrains situés à Grosbous, rue de Mersch

Le conseil communal approuve la convention d'échange du 25/02/10 entre le collège échevinal et le sieur Jacques Schon relative à des terrains situés à Grosbous « rue de Mersch » en vue de la réalisation d'un chemin piétonnier entre le lotissement « im Lahr » et la « rue de Mersch. »

## Bericht der Gemeinderatssitzung vom 27. April 2010

Beginn der Sitzung	8:35 Uhr	Ende der Sitzung	11:15 Uhr
Einberufung der Gemeinderäte	20.04.2010	Öffentliche Bekanntmachung	20.04.2010
Anzahl der Punkte auf der Tagesordnung	13		
Anwesend	M. Simon, Mme Krack-Casel, M. Schon, Mme Glesener-Haas, M. Ewertz, M. Recken, M. Schreiber		
Abwesend : entschuldigt	//		
Abwesend : unentschuldigt	//		

### 1. Genehmigung von Einnahmeerklärungen

in Höhe von 604.244,48.-€ (2009 : 201.154,67.-€ ; 2010 : 403.089,81.-€).

### 2. Verlängerung für die Dauer eines Jahres der vom Gesetz vom 19 Juli 2004 betr. die Raumplanung und städtische Entwicklung vorgesehenen Ablauffrist

ab dem 8. August 2010.

### 3. Stellungnahme betr. das Projekt zur Erstellung neuer Satzungen der DEA sowie der Festlegung der bereitgestellten Kapazität.

Der Gemeinderat

1) erklärt einstimmig, nicht in der Lage zu sein eine umfassende Beurteilung über die Qualität der vorgeschlagenen neuen Satzungen zu geben, da einige Fragen in diesem Zusammenhang noch offenstehen.

2) lehnt mit vier gegen drei Stimmen den Vorschlag ab, die täglich bereitgestellte Kapazität auf 150 m<sup>3</sup> festzulegen und legt die bereitgestellte Kapazität, welche in den neuen Satzungen der DEA übernommen werden soll, auf 100 m<sup>3</sup> fest.

### 4. Betritt der Gemeinden Préizerdau und Useldingen zum SICONA-Centre

Der Gemeinderat spricht sich für einen Beitritt der beiden Gemeinden aus.

### 5. Absichts-Erklärung betr. die Umsetzung eines zukünftigen gemeinsamen Sozialamtes im Kanton Redange

Der Gemeinderat entscheidet

- mit den Mitglieds-Gemeinden des Syndikats „De Réidener Kanton“ innerhalb eines gemeinsamen Sozialamtes zusammenzuarbeiten;
- dass der zukünftige Sitz des Sozialamtes in der Gemeinde Redange sein soll.

### 6. Genehmigung eines Kostenvoranschlages bezüglich des Ersetzens der Heizanlage in der Pfarrkirche Grosbous

Der Gemeinderat

-entscheidet, die veraltete Heizanlage der Pfarrkirche durch eine neue gasbetriebene, ökonomische und ökologische Anla-

ge zu ersetzen;

- heißt den Kostenvoranschlag in Höhe von 70.000.-€ inkl. Steuern gut.

### 7. Genehmigung eines Kostenvoranschlages betr. das Ersetzen der Fenster des Gebäudes Grundschule / Gemeindeverwaltung in Grosbous

Der Gemeinderat

- entscheidet, die 24 Alu-Fenster von 1970 durch neue Alu-Holz-Rahmen zu ersetzen, welche den aktuellen Ansprüchen hinsichtlich Wärmedämmung und Schallsolisierung entsprechen;

- heißt den Kostenvoranschlag in Höhe von 57.500.-€ inkl. Steuern gut.

### 8. Genehmigung eines Kostenvoranschlages bez. der Festlegung einer Schutzzone für die Quelle „Neiwiss“.

Der Gemeinderat

- entscheidet, die Studie zur Bestimmung einer Schutzzone um die Quellenfassung der Quelle „Neiwiss“ (SCC-087-02) durchführen zu lassen;

- heißt den Kostenvoranschlag in Höhe von 63.000.-€ inkl. Steuern gut.

### 9. Genehmigung eines Kostenvoranschlages betr. die Sanierung der Quellenfassung „Welterbaach“

Der Gemeinderat

- entscheidet, die Quellenfassung „Welterbaach“ (SCC-807-01) sanieren zu lassen um eine Nutzung des Quellenwassers wieder zu ermöglichen;

- heißt den Kostenvoranschlag in Höhe von 105.000.- € inkl. Steuern gut.

### 10. Genehmigung eines Kostenvoranschlages zur Instandsetzung der Feldwege „am Frankräich“ und „Walzeberg“ in Grosbous

Der Gemeinderat heißt den Kostenvoranschlag von 37.000.- inkl. Steuern zur Instandsetzung der Feldwege „am Frankräich“ (19.000.-€) und „Walzeberg“ (18.000.-€) auf einer Länge von je 400 m gut. Die Arbeiten werden vom Staat zu 30% der Gesamtkosten subventioniert.

### 11. Genehmigung der Zwischenabrechnung (Phase 1) der Arbeiten zur Errichtung eines Wasserrückhaltebeckens am Flurort „Péiteschbesch-Säift“

Der Gemeinderat heißt den Bericht zur Abnahme sowie zur provisorischen Abrechnung der 1. Phase der Arbeiten gut.

### 12. Genehmigung verschiedener Konventionen bez. der Pflanzung von Obstbäumen durch den SICONA-Centre.

Der Gemeinderat genehmigt folgende Konventionen:

#### 12.1 Konvention mit Herrn Fernand Arendt

vom 23. März 2010 bez. der Anpflanzung von 7 Obstbäumen auf seiner Katasterparzelle 289/2945 am Flurort „Vichterweg“.

#### 12.2 Konvention mit Herrn Médard Neises

vom 24. März 2010 bez. der Anpflanzung von 5 Laubbäumen auf seiner Katasterparzelle 462/4503 am Flurort „Luckespesch“.

#### 12.3 Konvention mit dem Pfarrwittum Grosbous

vom 24. März 2010 bez. der Anpflanzung von 6 Laubbäumen auf der Katasterparzelle 646/4027 am Flurort „Luckespesch“.

#### 12.4 Konvention mit Herrn Raymond Braun

vom 2. April 2010 bez. der Anpflanzung von 9 Obstbäumen auf seinen Katasterparzellen 1003/2141 und 205/1976 an den Flurorten „an de Längten“ et „am Kohn“ à Dellen.

#### 12.5 Konvention mit dem Ehepaar Thein-Arendt

vom 4. März 2010 bez. der Anpflanzung von 11 Laubbäumen auf ihren Katasterparzellen 15/2888 und 789 an den Flurorten „Aechenbruch“ und „Widdem“.

### 13. Einstimmige Genehmigung der neuen Satzungen der Fanfare Grosbous



## Compte-rendu sommaire du Conseil Communal, séance du 27 avril 2010

Début de la séance	8 :35 h	Fin de la séance	11 :15 h
Convocation des conseillers	20.04.2010	Annonce publique de la séance	20.04.2010
Nombre de points à l'ordre du jour	13		
Présents	M. Simon, Mme Krack-Casel, M. Schon, Mme Glesener-Haas, M. Ewertz, M. Recken, M. Schreiber		
Absent(s) excusé(s)	//		
Absent(s) non excusé(s)	//		

### 1. Approbation de titres de recette

au montant total de 604.244,48.-€ (exercice 2009 : 201.154,67.-€ ; 2010 : 403.089,81.-€).

### 2. Prorogation pour la durée d'une année du délai fixé par l'article 108, §1, al.1 de la loi du 19 juillet 2004 concernant l'aménagement communale et le développement urbain

à partir du 8 août 2010.

### 3. Prise de position relative au projet de nouveaux statuts de la DEA et fixation des capacités réservées

Le conseil communal

1) à l'unanimité des voix

- se déclare dans l'impossibilité de pouvoir donner une appréciation détaillée sur la qualité de la proposition de nouveaux statuts, un certain nombre de questions subsistant dans ce contexte ;

- demande au collège échevinal de bien vouloir se concerter avec le comité de la DEA pour trouver une réponse aux questions subsistantes.

2) à quatre voix contre trois rejette la proposition de fixer la capacité réservée journalière à 150 m<sup>3</sup> et fixe à 100 m<sup>3</sup> la capacité réservée à inscrire dans les nouveaux statuts de la DEA.

### 4. Adhésion des communes de Préizerdaul et Useldange au SICONA-Centre

Le conseil communal décide de se prononcer pour l'adhésion des communes d'Useldange et Préizerdaul au Syndicat Intercommunal du Centre pour la Conservation de la Nature (SICONA-Centre).

### 5. Déclaration d'intention de s'engager dans la réalisation d'un futur office social commun dans le canton de Redange

Le conseil communal décide

- de collaborer avec les communes-membres du Syndicat Intercommunal « De Réidener Kanton » au sein d'un office social commun ;

- que le siège du futur office social est la Commune de Redange/Attert.

### 6. Approbation d'un devis relatif au remplacement de l'installation de chauffage dans l'église paroissiale de

### Grosbous

Le conseil communal

- décide de procéder au remplacement de l'installation de chauffage vétuste dans l'église paroissiale de Grosbous par une nouvelle installation à gaz économique et écologique ;

- approuve le devis au montant de 70.000.-€ ttc.

### 7. Approbation d'un devis relatif au remplacement des fenêtres du bâtiment école fondamentale / maire à Grosbous

Le conseil communal

- décide de procéder au remplacement de 24 châssis de fenêtres en aluminium du bâtiment école/mairie à Grosbous, datant de 1970, par des châssis en alu-bois répondant aux exigences actuelles en matière d'isolation thermique et acoustique ;

- approuve le devis au montant de 57.500.-€ ttc.

### 8. Approbation d'un devis relatif à la détermination d'une zone de protection pour la source « Neiwiss »

Le conseil communal

- décide de faire procéder à l'étude en vue de la définition d'une zone de protection autour du captage de source « Neiwiss » (SCC-087-02) ;

- approuve le devis au montant de 63.000.-€ ttc.

### 9. Approbation d'un devis relatif à l'assainissement du captage de la source « Welterbaach »

Le conseil communal

- décide de faire procéder à l'assainissement du captage de la source « Welterbaach » (SCC-807-01) afin de pouvoir la remettre en exploitation ;

- approuve le devis au montant de 105.000.-€ ttc.

### 10. Approbation d'un devis relatif à la remise en état des chemins ruraux « am Frankräich » et « Walzeberg » à Grosbous

Le conseil communal d'approuver le devis au montant de 37.000.-€ ttc concernant les travaux de mise en état de la voirie rurale aux lieux-dits « am

Frankräich » (19.000.-€) et « Walzeberg » (18.000.-€) à Grosbous sur une longueur de 400 m chacun. Les travaux seront subsidiés par l'Etat à raison de 30% du coût ttc.

### 11. Approbation du décompte intermédiaire (phase 1) des travaux de construction d'un bassin de rétention au lieu-dit « Péiteschbesch-Säift »

Le conseil communal approuve le procès-verbal de réception et le décompte provisoire relatif à la phase 1 des travaux de construction d'une rétention au lieu-dit « Säift » à Grosbous.

### 12. Approbation de diverses conventions relatives à la plantation d'arbres par le SICONA-Centre

Le conseil communal approuve les conventions suivantes :

#### 12.1 Convention avec M. Fernand Arendt

signée le 23 mars 2010 en vue de la plantation de 7 arbres fruitiers sur sa parcelle cadastrale 289/2945 au lieu-dit « Vichterweg ».

#### 12.2 Convention avec M. Médard Neises

signée le 24 mars 2010 en vue de la plantation de 5 arbres feuillus sur sa parcelle cadastrale 462/4503 au lieu-dit « Luckespesch ».

#### 12.3 Convention avec le douaire paroissial de Grosbous

signée le 24 mars 2010 en vue de la plantation de 6 arbres feuillus sur la parcelle cadastrale 646/4027 au lieu-dit « Luckespesch ».

#### 12.4 Convention avec M. Raymond Braun

signée le 2 avril 2010 en vue de la plantation de 9 arbres fruitiers sur ses parcelles cadastrales 1003/2141 et 205/1976 aux lieux-dits « an de Längten » et « am Kohn » à Dellen.

#### 12.5 Convention avec les époux Thein-Arendt

signée le 4 mars 2010 en vue de la plantation de 11 arbres feuillus sur leurs parcelles cadastrales 15/2888 et 789 aux lieux-dits « Aechenbruch » et « Widdem ».

### 13. Approbation des nouveaux statuts de la Fanfare de Grosbous

à l'unanimité des voix.

## Bericht der Gemeinderatssitzung vom 18. Juni 2010

Beginn der Sitzung	8:30 Uhr	Ende der Sitzung	10:15 Uhr
Einberufung der Gemeinderäte	10.06.2010	Öffentliche Bekanntmachung	10.06.2010
Anzahl der Punkte auf der Tagesordnung	13		
Anwesend	M. Simon, Mme Krack-Casel, M. Schon, M. Schreiber		
Abwesend : entschuldigt	Mme Glesener-Haas, M. Recken		
Abwesend : unentschuldigt	M. Ewertz		

### 1. Verlängerung um ein Jahr der Gültigkeitsdauer der Bauwerksverordnung („Bauterement“)

ab dem 8. August 2010.

### 2. Genehmigung des Restantenetats (Liste der säumigen Schuldner) des Haushaltsjahres 2009

Noch ausstehende Zahlungen: 49.297,19.-€. Genehmigte Zahlungsbefreiungen: 1.638,89.-€.

### 3. Festlegen des Hebesatzes der Grundsteuer für 2011

wie folgt:

- Grundsteuer A: 350%
- Grundsteuer B: 350%

### 4. Festlegen des Hebesatzes der Gewerbesteuer für 2011

auf 350%.

### 5. Kostenvoranschlag zur Gestaltung der Umgebung des „Centre technique Weiheräit“.

Der Gemeinderat

- beschließt die Arbeiten durchführen zu lassen;
- stimmt dem Kostenvoranschlag in Höhe von 200.000.-€ zu;
- hält fest, dass die betreffenden Ausgaben dem Artikel 4/0134/2163/001 zugeordnet werden.

### 6. Die Abrechnung bez. der Restaurierungsarbeiten an den Fenstern der Kirche in Grosbous

in Höhe von 33.399,44.-€ wird einstimmig vom Gemeinderat genehmigt, wobei der subventionierte Betrag 13.939.-€ nicht übersteigt.

### 7. Änderungen des Gemeindebudgets

7.1 Erhöhung des Artikels 3/0000/6055/001 (Treibstoffe, Öle, Reifen u.ä. für Fahrzeuge)

um 5.000.-€ auf den Betrag von 8.000.-€

7.2 Erhöhung des Artikels 3/0000/6121/001 (Unterhalt, Reparaturkosten u.ä. von Fahrzeugen)

um 5.000.-€ auf den Betrag von 16.000 €

7.3 Schaffung des Artikels 3/0000/6131/001

Bezeichnung: Vergütungen für die Dienste Dritter », ; Kredit : 10.000.-€

7.4 Erhöhung des Artikels 3/0134/6955 (Techn. Dienst: Anschaffung versch. Ausrüstungsgegenstände)

um 2.500.-€ auf den Betrag von 2.501.-€

7.5 Schaffung des Artikels 3/0732/6131/001

Bezeichnung: « Friedhöfe: Vergütungen für die Dienste Dritter », Kredit : 10.000.-€

7.6 Erhöhung des Artikels 4/1212/2133/005 (Dellen: Infrastruktur Dellener Straße)

um 10.000.-€ auf den Betrag von 10.000.-€.

7.7 Herabsetzen des Artikels 4/632/2123/001 (Umänderung der alten Werkstatt für die Bedürfnisse der « Maison relais »)

um 33.500.-€ auf den Betrag von 366.500.-€.

### 8. Vertrag zur Verwertung von Grünschnitt in einer Biogasanlage.

Der Gemeinderat stimmt dem Vertrag zu, unterzeichnet am 29.04.2010 zwischen den Gemeinden Grosbous und Wahl sowie der „Biogasvereinigung asbl“ mit Sitz in Canach. Ziel des Vertrags: Verwertung des anfallenden Grünschnitts aus beiden Gemeinden in einer nahegelegenen Biogasanlage. Kosten pro Tonne: 20,00.-€, zu Lasten des vorbehaltenen Kredites beim SIDEC.

### 9. Einstimmige Genehmigung der Konten des Sozialamtes für das Haushaltsjahr 2007

### 10. Projekt zur Umänderung der allgemeinen Verkehrsverordnung

Der Gemeinderat stimmt dem Projekt zur Abänderung des Artikels 4/3 „Bushaltestellen“ zu, der folgenden Inhalt haben wird:

An folgenden Straßen und öffentlichen Plätzen wird eine Bushaltestelle eingerichtet, gekennzeichnet durch das Zeichen „E, 19“ (Bushaltestelle):

Grosbous:

rue d'Arlon, Richtung Wiltz, Hausn° 2 (Post), „Kiirchplatz“

rue d'Arlon, Richtung Luxemburg-Stadt, Hausn° 9, „Kiirchplatz“

rue de Bastogne, beide Richtungen, Hausn° 40, „beim Iwwerlaf“

rue d'Ettelbruck, beide Richtungen, Hausn° 31, „Gendarmerie“

rue d'Ettelbruck, beide Richtungen, Grundschule, „Schoul“

rue de Mersch, beide Richtungen, Friedhof, „Kiirfent“

Dellen:

rue du cimetièr, beide Richtungen, Straßenmündung „rue principale“, „am Duerf“

Lehrhof

RN12, Richtung Wiltz, Straßenmündung „Mieswee“, „Mieswee“

RN12, Richtung Luxemburg-Stadt, Hausn° 4, „Mieswee“

CR 345, beide Richtungen, in 30m Entfernung von der Straßenmündung mit der RN12, „bei der Kapell“

### 11. Ergänzendes internes Ordnungsreglement für die Grundschule

Der Gemeinderat stimmt dem vom Schulausschuss vorgestellten internen Ordnungsreglement zu.

### 12. Einstimmige Genehmigung der Schulorganisation 2010/2011.

Zyklus 1:

- Altersgruppe: 3 Jahre; 11 Schüler; Lehrpersonen: Mme SCHAUS Sandy, Mme HOMMEL Monique (Ersatz), Mme BERNARD Caroline.

- Altersgruppe 4-5 Jahre; 24 Schüler; Lehrpersonen: Mme ARENDT Fabienne, Mme MACK Gaby (Entlastungen).

Zyklus 2: 17 Schüler; Lehrpersonen: Mme PIETTE Simone, Mme BOSSERS Jeanny.

Zyklus 3: 13 Schüler; Lehrpersonen: Mme RIES Yvette, Entlastungen: Mme MACK Gaby, Mme REULAND Myriam.

Zyklus 4: 24 Schüler; Lehrpersonen: Mme THILLEN Myriam, Mme ARENDT Lydie.

Religionsunterricht: Mme RIES Annick, Mme PILGER Stépabnie

Moralunterricht: Mme BOSSERS Jeanny.

### 13. Ernennung von Lehrkräften

Da die einzige Kandidatur vor Sitzungsbeginn zurückgezogen wurde, wurde der Punkt von der Tagesordnung gestrichen.

## Compte-rendu sommaire du Conseil Communal, séance du 18 juin 2010

Début de la séance	8 :30 h	Fin de la séance	10 :15 h
Convocation des conseillers	10.06.2010	Annonce publique de la séance	10.06.2010
Nombre de points à l'ordre du jour	13		
Présents	M. Simon, Mme Krack-Casel, M. Schon, M. Schreiber		
Absent(s) excusé(s)	Mme Glesener-Haas, M. Recken		
Absent(s) non excusé(s)	M. Ewertz		

### 1. Prorogation pour la durée d'une année de la validité du règlement communal sur les bâtisses

à partir du 8 août 2010.

### 2. Etat des recettes de l'exercice 2009

approuvé à l'unanimité des voix (total à poursuivre : 49.297,19.-€, décharges accrochées : 1.638,89.- €.

### 3. Fixation des taux multiplicateurs de l'impôt foncier pour l'exercice 2011

à l'unanimité des voix comme suit :

- impôt foncier A : 350 %
- impôt foncier B : 350 %

### 4. Fixation du taux multiplicateur de l'impôt commercial pour l'exercice 2011

à l'unanimité des voix à 350%.

### 5. Approbation d'un devis relatif à l'aménagement des alentours du centre technique 'Weiherssäit'

Le conseil communal :

- décide de faire procéder aux travaux d'aménagement des alentours du centre technique « Weiherssäit » à Grosbous ;
- approuve le devis au montant ttc de 200.000.-€ établi à cet effet par le collège des bourgmestre et échevins en date du 10 juin 2010 ;
- arrête que les dépenses afférentes seront imputées à l'article 4/0134/2163/001 du budget communal de l'exercice 2010.

### 6. Approbation du décompte relatif aux travaux de restauration des vitraux de l'église paroissiale de Grosbous

à l'unanimité des voix au montant de 33.399,44.-€, montant subventionné à raison de 13.939 € au maximum.

### 7. Modifications budgétaires

Le conseil communal, à l'unanimité des voix décide les modifications budgétaires suivantes :

*7.1 Majoration du crédit de l'article 3/0000/6055/001 «achat de carburants, huiles pneus etc pour véhicules automoteurs»*

de 4.000.-€ pour le porter à 8.000.-€.

*7.2 Majoration du crédit de l'article 3/0000/6121/001 «entretien, réparation et autres frais des véhicules automoteurs»*

de 5000.-€ pour le porter à 16.000.-€

*7.3 Création d'un article 3/0000/6131/001*

libellé «indemnités pour services de tiers»

d'un crédit de 10.000 €.

*7.4 Majoration du crédit de l'article 3/0134/6955 «serv. techn. : acquisition d'équipements divers»*

de 2.500.-€ pour le porter à 2.501.-€

*7.5 Création d'un article 3/0732/6131/001*

libellé «cimetières : indemnités pour services de tiers» d'un crédit de 10.000.-€

*7.6 Majoration du crédit de l'article 4/1212/2133/005 «Dellen : infrastructures rue du Lavoir»*

de 10.000.-€ pour le porter à 10.000.-€.

*7.7 Diminution du crédit de l'article l'article 4/632/2123/001 «Transformation des anciens ateliers communaux pour les besoins d'une maison-relais pour enfants»*

de 33.500.-€ pour le ramener à 366.500.-€.

### 8. Approbation d'un contrat de services relatif au traitement des déchets verts dans une installation de biométhanisation:

Le conseil communal, à l'unanimité des voix, approuve le contrat de coopération, signé en date du 29 avril 2010 entre les communes de Grosbous et de Wahl et la «Biogasvereniging asbl» de siège à Canach, en vue du traitement des déchets verts en provenance des deux communes dans une installation à biogaz de proximité, le coût de traitement par tonne de matériel étant fixé à 20,00.-€ et ces frais pouvant être imputés sur le crédit réservé auprès du SIDEC.

### 9. Approbation unanime des comptes de l'office social, exercice 2007

### 10. Projet de modification du règlement général de circulation:

Le conseil communal approuve le projet de modification ponctuelle de l'article 4/3 'arrêt d'autobus' du règlement communal de circulation lequel prendra la teneur suivante : » :

Aux endroits des voies et places publiques énumérés ci-après, un arrêt d'autobus est aménagé. Cette réglementation est indiquée par le signal E,19 "arrêt d'autobus" :

#### Grosbous :

Rue d'Arlon, dir. Wiltz, maison n° 2 (bureau des postes), « Kiircheplaz »

Rue d'Arlon, dir. Luxembourg, maison n° 9, « Kiircheplaz »

Rue de Bastogne, de part et d'autre maison n° 40, « beim Iwwerlaff »

Rue d'Ettelbruck, de part et d'autre, maison n° 17, « op der Baach »

Rue d'Ettelbruck, de part et d'autre, maison n° 31 (anc. Gendarmerie), « Gendarmerie »

Rue d'Ettelbruck, de part et d'autre, école fondamentale, « Schoul »

Rue de Mersch, de part et d'autre, cimetière, « Kiirfënt »

#### Dellen :

Rue du cimetière, de part et d'autre, embouchure 'rue principale', « am Duerf »

#### Lehrhof :

RN12 dir. Wiltz, embouchure 'Mieswee', « Mieswee »

RN 12, dir. Luxembourg, maison n° 4, « Mieswee »

CR 345, de part et d'autre, à 30 m de l'embouchure avec la RN12, « bei der Kapell »

### 11. Approbation d'un règlement d'ordre intérieur complémentaire de l'école fondamentale

à l'unanimité des voix tel que présenté par le comité d'école.

### 12. Approbation unanime de l'organisation scolaire 2010/2011

#### Cycle 1:

- groupe d'âge: 3 ans; 11 élèves; titulaires: Mme SCHAUS Sandy, Mme HOMMEL Monique (remplaçante), Mme BERNARD Caroline.

- groupe d'âge 4-5 ans; 24 élèves; titulaires: Mme ARENDT Fabienne, Mme MACK Gaby (décharges).

*Cycle 2:* 17 élèves; titulaires: Mme PIETTE Simone, Mme BOSSERS Jeanny.

*Cycle 3:* 13 élèves; titulaires: Mme RIES Yvette, décharges: Mme MACK Gaby, Mme REULAND Myriam.

*Cycle 4:* 24 élèves; titulaires: Mme THILLEN Myriam, Mme ARENDT Lydie.

*Enseignement religieux:* Mme RIES Annick, Mme PILGER Stéphanie

*Education morale et sociale:* Mme BOSSERS Jeanny.

**13. Personnel enseignant: proposition de nomination:** Etant donné que la seule candidate au poste vacant dans l'enseignement fondamental avait retiré son dossier de candidature avant le début de la séance, le point 13 de l'ordre du jour a été annulé



## Bericht der Gemeinderatssitzung vom 7. Oktober 2010

Beginn der Sitzung	8:30 Uhr	Ende der Sitzung	9:45 Uhr
Einberufung der Gemeinderäte	30.09.2010	Öffentliche Bekanntmachung	30.09.2010
Anzahl der Punkte auf der Tagesordnung	3		
Anwesend	M. Simon, , M. Schon, M. Ewertz, M. Recken, M. Schreiber, Mme Glesener-Haas (Punkte 2 + 3)		
Abwesend : entschuldigt	Mme Krack-Casel, Mme Glesener-Haas (Punkt 1)		
Abwesend : unentschuldigt	/		

### 1. Bestellung eines Beauftragten der Gemeinde Grosbous im Verwaltungsrat des zukünftigen regionalen Sozialamtes des Kantons Redange

Der Gemeinderat entschied sich einstimmig für Frau Marguerite Glesener-Haas.

### 2. Genehmigung der Einnahmen

Der Gemeinderat genehmigt einstimmig Einnahmen von insgesamt 329.587,62 €.

### 3. Änderungen des Haushaltsplans

#### 3.1. Gewöhnlicher Haushalt 2010

Anhebung folgender Artikel:

- 3/0010/6054/001 « Heizkosten der Gemeindegebäude » um 5.000 € auf 50.000 €
- 3/0125/6111/001 « Unterhalts-, Putz und Reparaturarbeiten an den Gemeindegebäuden » um 15.000 € auf 45.000 €
- 3/0134/6193/001 « Reise- und Aufenthalts-

kosten » um 300 € auf 600 €

- 3/0190/6141/001 « Kosten für Post und Telekommunikation » um 2.000 € auf 12.000 €

- 3/0190/6142/001 « Büromaschinen und informatische Einrichtungen – Miete, Unterhalt und Reparaturkosten » um 2.500 € auf 38.000 €

- 3/0190/6147/001 « Unkosten für Computer » um 1.000 € auf 6.000 €

- 3/0420/6134/001 « Ärztehonorare » um 100,30 € auf 850,30 €

- 3/0641/6170/001 « sonstige Betriebskosten » um 1.000 € auf 2.000 €

- 3/1030/6156/001 « Unterhaltsarbeiten Infrastruktur » um 1.000 € auf 2.500 €

3.2 *Anhebung des Artikels 4/0134/2123/002 « Bau einer Halle für den technischen Dienst » um 10.000 € auf 30.000 €*

3.3 *Schaffen des Artikels 4/0710/1430/001 « Rückerstattung unrechtmäßig erhaltener Gebühren für kollektive Einrichtungen », Einschreiben eines Betrages von 2.500 €*

3.4 *Schaffen des Artikels 4/0733/1430/001 « Rückerstattung unrechtmäßig erhaltener Anschlussgebühren », Einschreiben eines Betrages von 743,68 €*

3.5 *Anhebung des Artikels 4/0733/2001/001 « Projektstudie des Kanalnetzes der Ortschaften Grosbous und Dellen » um 5.681,23 €.*

3.6 *Schaffung des Artikels 4/0740/1430/001 « Rückerstattung unrechtmäßig erhaltener Anschlussgebühren », Einschreiben eines Betrages von 772,50 €*

3.7 *Minderung des Artikels 4/0720/2163/001 « Einrichten von Grundstücken » um 62.600 € auf 187.400 €*

## Compte-rendu sommaire du Conseil Communal, séance du 7 octobre 2010

Début de la séance	8:30 h	Fin de la séance	9:45 h
Convocation des conseillers	30.09.2010	Annonce publique de la séance	30.09.2010
Nombre de points à l'ordre du jour	3		
Présents	M. Simon, , M. Schon, M. Ewertz, M. Recken, M. Schreiber, Mme Glesener-Haas (points 2 + 3)		
Absent(s) excusé(s)	Mme Krack-Casel, Mme Glesener-Haas (point 1)		
Absent(s) non excusé(s)	/		

### 1. Désignation d'un délégué de la commune de Grosbous au conseil d'administration du futur Office social commun du canton de Redange

Le conseil communal désigne à l'unanimité des voix Mme Marguerite Glesener-Haas comme déléguée de la commune de Grosbous.

### 2. Approbation de titres de recettes

Le conseil communal approuve à l'unanimité des voix les titres de recettes au montant total de 329.587,62 €.

### 3. Modifications budgétaires

#### 3.1. Budget ordinaire 2010

Majoration des articles suivants :

- 3/0010/6054/001 « chauffage des bâtiments communaux » de 5.000 € pour le porter à 50.000 €
- 3/0125/6111/001 « travaux d'entretien, de nettoyage et de réparation des bâtiments » de 15.000 € pour le porter à 45.000 €

- 3/0134/6193/001 « frais de route et de séjour » de 300 € pour le porter à 600 €

- 3/0190/6141/001 « frais postaux et de télécommunication » de 2.000 € pour le porter à 12.000 €

- 3/0190/6142/001 « mach. de bureau et équip. informatiques- location, entretien et réparation » de 2.500 € pour le porter à 38.000 €

- 3/0190/6147/001 « frais d'ordinateur » de 1.000 € pour le porter à 6.000 €

- 3/0420/6134/001 « honoraire des médecins » de 100,30 € pour le porter à 850,30 €

- 3/0641/6170/001 « frais divers de fonctionnement » de 1.000 € pour le porter à 2.000 €

- 3/1030/6156/001 « travaux entretien infrastructures » de 1.000 € pour le porter à 2.500 €

3.2 *majoration du crédit de l'article 4/0134/2123/002 « construction d'un hall*

*technique » de 10.000 € pour le porter à 30.000 €*

3.3 *Création d'un article 4/0710/1430/001 « remboursement de taxes d'équipements collectifs indûment touchés », inscription d'un montant de 2.500 €*

3.4 *Création d'un article 4/0733/1430/001 « remboursement de taxes de raccordement indûment touchées », inscription de 743,68 €*

3.5 *Majoration de l'article 4/0733/2001/001 « étude du réseau de canalisation des localités de Grosbous et de Dellen » de 5.681,23 €.*

3.6 *Création de l'article 4/0740/1430/001 « remboursement de taxes de raccordement indûment touchées », inscription de 772,50 €*

3.7 *Diminution du crédit de l'article 4/0720/2163/001 « aménagement de terrains » de 62.600 € pour le ramener à 187.400 €*





**Sprachkurs für Erwachsene**  
*Cours de langue pour adultes*

## **Luxemburgisch in Grosbous** *Cours de luxembourgeois à Grosbous*

Das Interesse an der luxemburgischen Sprache ist in den letzten Jahren kontinuierlich gestiegen, ob es sich nun um Sprach- oder Schreibfähigkeiten handelt. Folgen Sie diesem Trend und besuchen Sie unsere Kurse!

„Luxemburgisch 1“ verschafft Ihnen den Einstieg in die luxemburgische Sprache. Sie lernen, wie Sie sich auf Luxemburgisch vorstellen und wie Sie verschiedene Alltagssituationen mit einfachen sprachlichen Mitteln meistern können.



**Luxemburgisch 1**  
*Luxembourgeois 1*

Tag <i>Jour</i>	Beginn <i>Début</i>	Uhrzeit <i>Horaires</i>	Kursleiterin <i>Formatrice</i>	Preis <i>Prix</i>
Montag <i>lundi</i>	10.01.11	8.45-11.15	C. Schmitt	100€ 20 x 2,5h

*L'intérêt pour la langue luxembourgeoise n'a pas cessé d'augmenter au cours des dernières années, aussi bien au niveau de la communication qu'au niveau orthographique. Suivez cette tendance et fréquentez nos cours!*

*„Luxembourgeois 1“ vous donnera une base de la langue luxembourgeoise. Vous apprendrez à vous présenter et à communiquer dans différentes situations de la vie quotidienne avec des moyens linguistiques simples.*

- ♦ *Initiation à la langue luxembourgeoise*
- ♦ *Apprendre à se présenter et à communiquer dans différentes situations de la vie quotidienne*

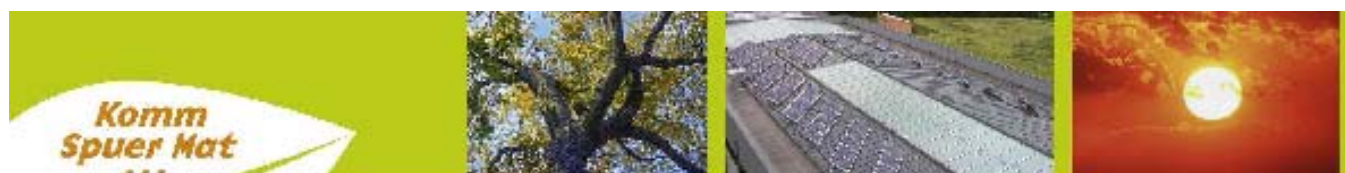
Weitere Infos und Anmeldung unter:  
*Inscriptions et informations supplémentaires:*

### **Landakademie**

23, an der Gaass  
L-9150 Eschdorf

**Tel.: 89 95 68-28**

Fax: 89 95 68-40  
[www.landakademie.lu](http://www.landakademie.lu)  
[www.lernfest.lu](http://www.lernfest.lu)  
[nicole@landakademie.lu](mailto:nicole@landakademie.lu)



## De Réidener Kanton, Partner im europäischen Projekt SEMS Eine energ(et)ische Meisterschaft

**Was ist SEMS?** SEMS ist ein Projekt der Europäischen Union. Die Dauer des Projekts, welches im Juni 2007 gestartet wurde beträgt 5 Jahre. Europaweit sind noch drei weitere Gemeinden aus Deutschland, Österreich und Polen daran beteiligt.

### Die Projektziele:

- Dezentrale Energieversorgung im Kanton Redange
- Sensibilisierungsmaßnahmen zur effizienten Energienutzung
- Altbausanierung von privaten und kommunalen Häusern
- Nutzung erneuerbarer Energien wie Sonne (Thermosolar – und Photovoltaikanlagen) und Biomasse (Holz, Biogasanlagen)
- Unabhängigkeit des Kantons in der Versorgung

### Die luxemburgischen Projektpartner:

- Gemeindesyndikat "De Réidener Kanton"
- Réidener Energiatelier a.s.b.l.
- Energipark Réiden s.a.
- Centre de Recherche Public Henri Tudor
- LEE s.à.r.l. - Landwirtschaft, Energie, Umwelt

Um diese anspruchsvollen Ziele zu erreichen, werden SEMS E.U. Fördermittel zur Umsetzung von folgenden Maßnahmen an Privatpersonen vergeben:

**Energetische Altbausanierung → 1000.-€ SEMS Fördergeld** für die ersten 50 Kandidaten aus dem Kanton Redange, die bereit sind ihr Haus energetisch zu sanieren und ihren Verbrauch um mindestens 30 % zu reduzieren. Zusammen mit dem lokalen Projektpartner Energipark Réiden kümmert sich das interkommunale Syndikat "De Réidener Kanton" um Ihr Projekt von A bis Z und bietet Ihnen folgende Unterstützung:

- Umfassende Energieberatung und Erstellung eines Energiekonzepts
- Begleitung während der gesamten Bauphase
- Qualitätskontrolle und Überwachung der Bauausführung
- Staatliche Beihilfenanfrage

### Installation einer thermischen Solaranlage → Vorfinanzierung der Beihilfen

für die ersten 25 Einwohner des Kantons. Zusammen mit dem lokalen Projektpartner Energipark Réiden bietet Ihnen das interkommunale Syndikat "De Réidener Kanton" eine komplette Dienstleistung mit folgenden Vorteilen:

- Produkt von großer Qualität
- 5 Jahre Komplettgarantie (an bestimmte Bedingungen gebunden)
- 3 Jahre kostenlose Fernüberwachung (Leistungsanalyse der Anlage)
- Vorfinanzierung der Beihilfen

### Austausch der alten Heizungspumpe durch eine neue geregelte Pumpe der Energieeffizienzklasse A → 150.-€ SEMS Fördergeld

für die ersten 200 Haushalte aus dem Kanton Redange. Sie senken somit den Stromverbrauch ihrer Heizungspumpe bis zu 80 % und sparen bis zu 70 € Stromkosten im Jahr.

**Nutzen Sie unsere Angebote und kontaktieren Sie uns auf unsere Energie-Infoline: 26 62 08 01**

Le projet SEMS s'inscrit dans le cadre de l'initiative Concerto et est co-financé par la commission européenne du 6<sup>ème</sup> programme cadre  
SEMS ist ein Projekt der Concerto-Initiative und wird kofinanziert durch die Europäische Union im 6. Forschungsrahmenprogramm



MINISTÈRE  
DE L'ENVIRONNEMENT



Energie-Infoline 26 62 08 01

email: [info@ksm.lu](mailto:info@ksm.lu)

Fax: 26 62 07 74



## AKTION

### SANIERUNG VON ALTBAUTEN

**1.000 € SEMS FÖRDERGELD**



**Wollen Sie ihr Haus nachhaltig sanieren?**

Im Rahmen des europäischen Projekts SEMS werden die ersten 50 Haushalte aus dem Kanton Redingen, mit einer SEMS Prämie von 1.000 € belohnt. Bedingung: Nach der Sanierung muß der Heizenergiebedarf um 30% reduziert sein. Diese Aktion gilt auch rückwirkend bis auf den 01.01.2008.

## AKTION

### AUSTAUSCH DER ALTEN HEIZUNGSPUMPE DURCH EINE NEUE GEREGLTE PUMPE DER ENERGIEEFFIZIENZKLASSE A

**150 € SEMS FÖRDERGELD**

**Wollen Sie eine neue  
Heizungspumpe, welche  
80% weniger Strom ver-  
braucht?**

Im Rahmen des europäischen Projekts SEMS bekommen die ersten 200 Haushalte aus dem Kanton Redingen, beim Austausch der alten Heizungspumpe durch eine neue geregelte Pumpe der Energieeffizienzklasse A, eine SEMS-Prämie von 150 €. Machen Sie mit, es zahlt sich aus!



## AKTION HOLZHEIZUNG

**1.000 € SEMS FÖRDERGELD**

**Planen Sie ihre alte Heizungsanlage durch eine Holzpellet-, Holzhackschnittel- oder Scheitholzheizung zu ersetzen?**

Im Rahmen von SEMS werden die ersten 150 Privathaushalte aus dem Kanton Redingen wie folgt unterstützt:

- >> 1.000 € SEMS Fördergeld für eine Holzhackschnittel-, Pellet- oder Scheitholzheizung
- >> 1.500 € SEMS Fördergeld für eine Holzhackschnittel-, Pellet- oder Scheitholzheizung kombiniert mit einer thermischen Solaranlage

Bedingungen:

1. Die Anlage darf frühestens 01.01.2008 in Betrieb gegangen sein und ein staatlicher Zuschuss muss gewährt worden sein.
2. Der Besitzer muss zwecks Monitoring während 3 Jahren die Verbrauchsdaten liefern.

### IN KOMBINATION MIT EINER THERMISCHEN SOLARANLAGE

**1.500 € SEMS FÖRDERGELD**



**MELDEN SIE SICH BEI UNSERER ENERGIE-INFOLINE ☎ 26 62 08 01 - [www.ksm.lu](http://www.ksm.lu) - [info@ksm.lu](mailto:info@ksm.lu)**

SEMS ist ein Projekt der Concerto Initiative und wird kofinanziert durch die Europäische Union im 6. Forschungsrahmenprogramm







## Le canton de Redange, partenaire du projet européen SEMS Un championnat énerg(ét)ique

Qu'est-ce que SEMS? SEMS est un projet de l'Union européenne ayant débuté en juin 2007 et se terminant en mai 2012. Trois autres communes européennes d'Allemagne, d'Autriche et de Pologne y participent également.

### Les objectifs du projet:

- Approvisionnement énergétique décentralisé pour le canton de Redange.
- Mesures de sensibilisation pour une utilisation efficace de l'énergie.
- Assainissement énergétique de bâtiments privés et de bâtiments administratifs communaux.
- Utilisation des énergies renouvelables telles que le solaire (photovoltaïque, solaire thermique), la biomasse (bois, biogaz).
- Autonomie énergétique du canton.

### Les partenaires luxembourgeois:

- Le Syndicat Intercommunal de Redange
- Réidener Energiatelier a.s.b.l.
- Energipark Réiden S.A.
- Centre de Recherche Public Henri Tudor
- L.E.E. s.à.r.l. Landwirtschaft, Energie, Umwelt

Pour atteindre ces objectifs ambitieux, les habitants du canton de Redange reçoivent un soutien financier SEMS pour la mise en œuvre des mesures suivantes:

### Assainissement énergétique d'un bâtiment → 1000.-€ prime SEMS

pour les 50 premiers habitants du canton de Redange prêts à améliorer l'enveloppe thermique de leur maison et à réduire leur consommation d'au moins 30%. Avec la collaboration et le savoir-faire du partenaire local du projet, Energipark Réiden, votre projet est pris en charge de A à Z grâce aux prestations suivantes :

- Etablissement d'un concept énergétique adapté
- Accompagnement tout au long du chantier
- Suivi de la qualité et de la bonne exécution des travaux
- Demande d'obtention de subventions

### Installation solaire thermique → Préfinancement des subventions

pour les 25 premiers habitants du canton de Redange. En collaboration avec le partenaire local du projet, Energipark Réiden, le Syndicat Intercommunal de Redange vous assure un service complet avec les avantages suivants:

- Produit de grande qualité
- 5 ans de garantie complète (liée à certaines conditions)
- 3 ans de télésurveillance gratuite de l'installation (analyse de rendement de l'installation)
- Préfinancement du subside

**Remplacement de la pompe de chauffage par une nouvelle de classe d'efficacité A → 150.-€ prime SEMS** pour les 200 premiers ménages du canton de Redange. Vous réduisez ainsi jusqu'à 80 % la consommation électrique de votre pompe de chauffage et vous épargnez jusqu'à 70 € de frais d'électricité par an.

**Profitez de nos offres et contactez-nous sur notre Energie-Infoline: 26 62 08 01**

Le projet SEMS s'inscrit dans le cadre de l'initiative Concerto et est co-financé par la commission européenne du 6<sup>ème</sup> programme cadre  
SEMS ist ein Projekt der Concerto-Initiative und wird kofinanziert durch die Europäische Union im 6. Forschungsrahmenprogramm



MINISTÈRE  
DE L'ENVIRONNEMENT



Energie-Infoline 26 62 08 01

email: [info@ksm.lu](mailto:info@ksm.lu)

Fax: 26 62 07 74



## ACTION

ASSAINISSEMENT  
ÉNERGÉTIQUE  
DE VOTRE HABITATION

1.000 € PRIME SEMS



Souhaitez-vous entreprendre des travaux d'assainissement énergétique de votre habitation?

Dans le cadre du projet européen SEMS une prime de 1.000 € est accordée aux 50 premiers habitants du canton de Redange. Condition à remplir: Une réduction de 30% des besoins en énergie de chauffage doit être atteinte. Cette action s'applique aussi rétroactivement aux assainissements entrepris à partir du 01.01.2008.

## ACTION

REPLACEMENT DE L'ANCIENNE  
POMPE DE CHAUFFAGE PAR UNE  
NOUVELLE POMPE DE CLASSE  
D'EFFICIENCE A

150 € PRIME SEMS

Envie d'une nouvelle pompe de chauffage qui consomme 80% d'électricité en moins?

Dans le cadre du projet européen SEMS les 200 premiers foyers du canton de Redange ayant remplacé leur ancienne pompe de chauffage par une nouvelle pompe de la classe A peuvent bénéficier d'une prime SEMS de 150 €. Profitez de cette action ça en vaut les coûts!



## ACTION

## CHAUDIÈRE À BOIS

1.000 € PRIME SEMS

Envisagez-vous d'installer une chaudière à granulé de bois, à copeaux de bois ou à bûches de bois?

Dans le cadre du projet européen SEMS les 150 premiers foyers du canton de Redange peuvent bénéficier de la prime SEMS suivante:

- >> 1.000 € de prime SEMS pour une chaudière à granulé de bois, à copeaux de bois ou à bûches de bois
- >> 1.500 € de prime SEMS pour une chaudière à granulé de bois, à copeaux de bois ou à bûches de bois combinée avec une installation solaire thermique

Conditions à remplir:

1. Mise en service de la chaudière après le 01.01.2008.
2. Un subside étatique doit avoir été accordé.
3. Le propriétaire devra nous fournir pendant 3 ans les données de consommation à des fins de surveillance.

COMBINÉE AVEC UNE INSTALLATION  
SOLAIRE THERMIQUE

1.500 € PRIME SEMS



N'HÉSITEZ PAS À CONTACTER NOTRE ENERGIEINFOLINE ☎ 26 62 08 01 - [www.ksm.lu](http://www.ksm.lu) - [info@ksm.lu](mailto:info@ksm.lu)

Le projet SEMS s'inscrit dans le cadre de l'Initiative Concerto et est co-financé par la commission européenne du 6<sup>ème</sup> programme cadre

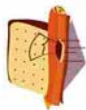


# Offallsammlung a Bicherbus - Calendrier des collectes et du Bicherbus

## 2011



déchets ménagers (poubelle grise)	
03/01/2011	04/07/2011
10/01/2011	11/07/2011
17/01/2011	18/07/2011
24/01/2011	25/07/2011
31/01/2011	01/08/2011
07/02/2011	08/08/2011
14/02/2011	13/08/2011
21/02/2011	22/08/2011
28/02/2011	29/08/2011
07/03/2011	05/09/2011
14/03/2011	12/09/2011
21/03/2011	19/09/2011
28/03/2011	26/09/2011
04/04/2011	03/10/2011
11/04/2011	10/10/2011
18/04/2011	17/10/2011
23/04/2011	24/10/2011
02/05/2011	31/10/2011
09/05/2011	07/11/2011
16/05/2011	14/11/2011
23/05/2011	21/11/2011
30/05/2011	28/11/2011
06/06/2011	05/12/2011
11/06/2011	12/12/2011
20/06/2011	19/12/2011
27/06/2011	27/12/2011



encombrants (sur commande, payant) tel. 83 80 22-1 - fax. 83 86 55	
date enlèvement	délai commande
17/01/2011	13/01/2011 16.00 h
18/04/2011	14/04/2011 16.00 h
18/07/2011	14/07/2011 16.00 h
17/10/2011	13/10/2011 16.00 h



appareils électriques (sur commande, gratuit) tel. 83 80 22-1 - fax. 83 86 55	
date enlève-	délai commande
04/02/2011	03/02/2011 12:00 h
06/05/2011	05/05/2011 12:00 h
05/08/2011	04/08/2011 12:00 h
04/11/2011	03/11/2011 12:00 h



D'Blö Drackskëscht  
fir Pabeier a Kartong

vieux papiers (poubelle bleue)
13/01/2011
10/02/2011
10/03/2011
14/04/2011
12/05/2011
09/06/2011
14/07/2011
11/08/2011
08/09/2011
13/10/2011
10/11/2011
08/12/2011



PMC (VALORLUX)
05/01/2011
19/01/2011
02/02/2011
16/02/2011
02/03/2011
16/03/2011
30/03/2011
13/04/2011
27/04/2011
11/05/2011
25/05/2011
08/06/2011
22/06/2011
06/07/2011
20/07/2011
03/08/2011
17/08/2011
31/08/2011
14/09/2011
28/09/2011
12/10/2011
26/10/2011
09/11/2011
23/11/2011
07/12/2011
21/12/2011



Superdrackskëscht	porte-à-porte
20/01/2011	Grosbous/Dellen 08.30-15.00h
14/04/2011	Grosbous/Dellen 08.30-15.00h
19/07/2011	Grosbous/Dellen 08.30-15.00h
18/10/2011	Grosbous/Dellen 08.30-15.00h



Conteneur Ferrailles		
du	au	à
17/01/2011	21/01/2011	Grsbous
11/04/2011	15/04/2011	Grosbous
11/07/2011	15/07/2011	Grosbous
10/10/2011	14/10/2011	Grosbous



Bicherbus	
07/01/2011	14:35 - 15:15
28/01/2011	14:35 - 15:15
18/02/2011	14:35 - 15:15
18/03/2011	14:35 - 15:15
08/04/2011	14:35 - 15:15
13/05/2011	14:35 - 15:15
10/06/2011	14:35 - 15:15
01/07/2011	14:35 - 15:15
22/07/2011	14:35 - 15:15
23/09/2011	14:35 - 15:15
14/10/2011	14:35 - 15:15
11/11/2011	14:35 - 15:15
02/12/2011	14:35 - 15:15

# Manifestatiounskalenner - Calendrier des Manifestations 2011

Mount	Daag	Datum	Auer	Manifestatioun	Wou?	Organisator
Januar	Fr	7	19:30	Generalversammlung	Weihersäift	Pompjeën Groussbus
	Fr	14		Hierkenowend	Festsall Groussbus	Dëschtennis Groussbus-Maerzeg
Februar	So	6	17:00	Cabaret	Festsall Groussbus	Schankemännchen
	Sa	12		Micky-Maus Bal	Festsall Groussbus	Groussbusser Musek
	So	27	17:00	Generalversammlung	Weihersäift	Schankemännchen
Mäerz	Sa	5		Kannerfuesbal	Festsall Groussbus	Elterenvereenegung
	Fr	11	19:30	Generalversammlung Ju-Jitsu	Festsall Groussbus	Ju-Jitsu Self Défense Club du Nord
	Sa	12		Buergbrennen Dellen		Chorale Dellen + Dellener Leit
	Sa	12		Ophiewen fir Buerg Groussbus		Pompjeën Groussbus
	So	13		Buergbrennen Groussbus	Alen Pompjeesbau	Pompjeën Groussbus
	Fr	18	20:00	Generalversammlung	Paarsall	Chorale St. Hubert Dellen
	Fr	25	20:00	Generalversammlung	Weihersäift	Agilitysports asbl
Abrëll	So	3	no der Mass	Generalversammlung	Paarsall	Fraën a Mammen Groussbus - Dellen
	Sa	9	08:30	Grouss Botz	Treffpunkt: Schoulhaff	Coin de Terre
	Sa	30		Meekranz		Pompjeën Groussbus
	Sa	30		Oster-Seniorenfeier	Festsall Groussbus	Parverband
Mee	So	1	10:00	Kommioun		
	So	8		Pouletsfest a Porte Ouverte	Neie Pomjeesbau	Pompjeën Groussbus
	Mo	23		Pilgerdag		Parverband
Juni	Dé	1	18:00	Gala Concert	Turnhal Groussbus	Groussbusser Musek
	So	5		Scoutskiernes	Prommenhaff / Alen Atelier	Scouts St. Maximilien Kolbe
	Sa	11		Hämmelsmarsch		Groussbusser Musek
	So	12		Groussbusser Kiernes		
	Sa	18		Mammendagsfeier	Festsall	Elterenvereenegung
	Më	22	18:30	Te Deum Nationalfeierdag		Administration communale + Agilitysports asbl + Pompjeëe Groussbus
	So	26		Prozessioun Häräichendag		Parverband
	Më	29	19:00	Fiermung Gemengen Groussbus, Präizerdaul, Vichten, Wahl	Réceptioun: Weihersäift	Parverband
	Do	30	19:00	Generalversammlung	Paarsall	Dammenturnveräin
Juli	Më-Sa	13-16	10:00	Kannertheater	Prommenhaff	Primärschoul Groussbus
	So	17	16:30	Kannertheater	Prommenhaff	Primärschoul Groussbus
	So	17		Agility Tournoi	Terrain Agility	Agilitysports asbl
	Më	20	21:00	Theater - Première	Prommenhaff	Schankemännchen
	Do-Sa	21-23 27-30	21:00	Theater	Prommenhaff	Schankemännchen
September	So	4		Flouh- Hobbymaat	Festsall Groussbus	Coin de Terre
Oktober	So	2		Journée commémorative		
	Fr	7	19:00	Generalversammlung	Weihersäift	Elterenvereenegung
	Sa	8		Jeërbal	Festsall Groussbus	Fédération Saint-Hubert sec. Redange
	So	9		Gemengewahlen		
	So	16		Dëppefest	Festsall Groussbus	Convois humanitaires pour la Roumanie
	Sa	22	10:00	Generalversammlung	Paarsall	Coin de Terre
	Sa	29		Halloweenbal fir Grouss a Kleng	Festsall Groussbus	Elterenvereenegung
November	Fr	4		Theater	Festsall Groussbus	Dammenturnveräin
	Sa	5		Theater	Festsall Groussbus	Dammenturnveräin
	Sa	5		Kiernesbal zu Dellen	Festsall Dellen	Pompjeën Groussbus
	Sa	12		St Cécile		Chorale St. Cécile + Groussbusser Musek
	Sa	19		Cabaret	Festsall Groussbus	Schankemännchen
Dezember	So	4		Niklosfeier	Turnhal Groussbus	Administration communale
	So	4		St Barbara		Parverband + Pompjeën Groussbus
	So	11		Chrëschamaat	Festsall	Scouts St. Maximilien Kolbe
	Më	14		Seniorefeier	Weihersäift	Administration communale + Freizeitfrënn

# Mobilité - Mobilité

## Novabus

Tel: 80 85 7 30 / SMS 691 80 85 10 novabus@simon.lu

Minibus/Taxi-Service für behinderte oder in ihrer Mobilität eingeschränkte Personen - Taxi-bus individuel de porte à porte destiné aux personnes invalides ou à mobilité réduite.



Fahrplan/Horaire: 7/7 Tage/jours

In der Woche / en semaine: von/de : 7:00 - 22:00

Freitags und Samstags/Vendredis et samedis: bis/jusqu'à 24:00

Preise/ Tarifs	
Einfache Fahrt / Aller	5 €
Hin- und Rückfahrt / Aller-Retour	8 €

## Bummelbus

Tel: 26 80 35 80

bummelbus@fpe.lu

Der Bummelbus ermöglicht das Abholen vor Ihrer Haustür und befördert Sie an die gewünschte Adresse und auch wieder nach Hause. Le Bummelbus vient vous chercher chez vous. Il vous conduit à l'adresse de votre choix et vous ramène chez vous.

Fahrplan / Horaire		
Montag bis Samstag Lundi à samedi	Morgens / matin	Mittags / après-midi

**Angefahrene Ortschaften:** Alle Orte innerhalb des Kantons Redange sowie die Orte Arlon und Wiltz

**Destinations:** toutes les localités du canton de Redange ainsi que les localités Arlon et Wiltz.

Preise / Tarifs	Kinder/ enfants	Erwachsene / adultes
< 10 km	1,5 €	2 €
10—20 km	2 €	2,5 €
> 20 km	3 €	3,5 €



Der Bummelbus ist ein Projekt des Forum pour l'Emploi. Le Bummelbus est un projet du Forum pour l'Emploi.

## Bus de ligne

Tel: 50 10 50

www.horaire.lu

www.mobiliteit.lu

### RGTR

Linie RGTR-295 - (Luxembourg) - Mersch - Mertzig

Linie RGTR-520 - (Diekirch) - Ettelbruck - Redange - Oberpallen

Linie RGTR-521 - Diekirch - Redange - Oberpallen (courses scolaires)

Linie RGTR-580 - Feulen - Mertzig - Redange - Mertzig - Feulen (courses scolaires)

Linie RGTR-599 - Dellen - Redange - Dellen via Mertzig (courses scolaires)

Linie RGTR-805 - Martelange - Colmar/Usines

Linie RGTR-820 - Boulaide - Colmar/Usines



## Nordstadt Late Night Bus

www.latenightbus.info

Die aktuellen Flyer liegen zur Mitnahme in der Gemeindeverwaltung aus / Les dépliants actuels peuvent être retirés à la commune.





## Brennholz - Bois de chauffage 2010/2011



A l'instar des années précédentes, les habitants de la Commune de Grosbous peuvent s'approvisioner en **stères de bois de chauffage** provenant des bois communaux.

Les prix suivants, fixés par décision du Conseil communal du 02.12.2010, sont applicables pour la coupe 2010/11:

Wie bereits in der Vergangenheit bietet die Gemeinde Grosbous ihren Einwohnern auch in diesem Winter wieder die Möglichkeit, sich mit **Brennholz** aus den Gemeindewäldern zu versorgen. Dieses Jahr gelten folgende Preise (wie vom Gemeinderat am 02.12.2010 festgelegt):

	Preis / Prix
Buche / Hêtre	94,34.-€ + 6% TVA = 100,00.- € ttc pro Korde / la corde
Eiche / Chêne	84,91.-€ + 6% TVA = 90,00.- € ttc pro Korde / la corde
Langholz / bois long *	40.-€ /m³ + 6% TVA = 42,40 €.- ttc pro Festmeter / le mètre cube
*Langholz / bois long: hauptsächlich Buchenholz / principalement bois de hêtre; max: 12 m³	

Les stères seront érigés le long du chemin carrossable. En cas d'intérêt, veuillez remplir le coupon ci-joint et le remettre au secrétariat communal de Grosbous jusqu'au **3 janvier 2011** au plus tard. Toute commande rentrée après ce délai ne pourra plus être prise en considération.

Das Holz wird entlang befestigter Wege aufgebaut. Falls das Angebot auf Ihr Interesse stösst, füllen Sie bitte unten stehendes Formular aus und geben Sie es bis zum **3. Januar 2011** spätestens im Gemeindesekretariat ab. Nach diesem Termin eingehende Bestellungen können nicht mehr angenommen werden.

**P.S. Le préposé forestier vous contactera dès que le bois sera prêt à l'enlèvement! / Sobald das Holz zum Abholen bereit ist wird sich der Revierförster bei Ihnen melden**

### Commande de bois de chauffage / Brennholzbestellung 2010 / 2011

Je soussigné(e)/Ich Unterzeichnete(r),

Nom et prénom / Name und Vorname

Rue/ Straße

N°

L- \_\_\_\_\_

( ☎ \_\_\_\_\_ )

Lieu / Ort

commande par la présente/ bestelle hiermit:

\_\_\_\_\_ corde(s) de hêtre / Korde(n) Buchenholz à/ zu 100,00.- € ttc

\_\_\_\_\_ corde(s) de chêne / Korden Eichenholz à / zu 90,00.- € ttc.

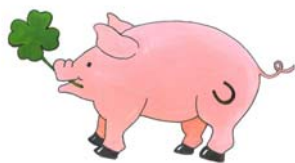
\_\_\_\_\_ m³ de bois long/ Festmeter Langholz à/ zu 42.40.-€/ ttc (max.: 12 m³)

....., le / den .....201\_.

.....

(signature / Unterschrift)

A remettre à l'Administration Communale ou à retourner par fax (83 86 55) ou par e-mail (secretariat@groussbus.lu) avant le 03/01/11  
Auf der Gemeindeverwaltung abzugeben oder per Fax (83 86 55) oder E-Mail (secretariat@groussbus.lu) zurücksenden bis zum 03/01/11



*D'Gemengeverwaltung wënscht  
Tech schéi Feierdeeg an e  
Gudde Rutsch an dat Neit  
Joër !*



*Joyeux Noël et meilleurs voeux  
pour l'année 2011!*

